

Bressolles

Bulletin Municipal de l'année 2015



*La nature est trop fragile et si belle !
Respectons la*



L'ESSENTIEL

est à BRESSOLLES

09 53 93 53 95

CAFÉ - RESTAURANT

www.lesessentiel-caferestaurant.com

Facebook: L'Essentiel Bressolles

Tabac - Dépôt de Pain - Journaux



l'Immobilière des "Olivier"

Depuis plus de 20 ans dans l'Immobilier



Pour tous vos projets d'achat ou de vente
Sandrine OLIVIER et son équipe sont à votre disposition.

Notre petite structure nous permet un service personnalisé et de qualité.

Contactez nous au : 04 78 06 06 69

www.immo-des-olivier.fr

L'immobilière des "Olivier" • Chemin du Ferrand 01360 BRESSOLLES • 55 rue Franklin 69002 LYON

Uniquement sur rendez-vous

S.A.R.L. AU CAPITAL DE 8000 € • RCS BOURG-EN-BRESSE 450 431 349 • CARTES PROFESSIONNELLES T282/01



Carole B. Coiffure

Sur RdV du lundi au samedi

06 03 36 08 09



Coiffure à domicile

Femmes, Hommes & Enfants

25 ans d'expérience

Brevet Professionnel "coloriste permanentiste"

Réalisations sur commande
Fleuriste à domicile

Bressolles

Couleurs de Fleurs

06 11 42 86 41

Delphine

GAEC du Pontet

Alain, Dominique et Pascal
et le plus jeune David
Raccart

06 83 47 78 39

gaecpontet@wanadoo.fr

Vente sur place

Œufs
Pommes de terre

Lait tous les jours :
17h30 à 18h30 en direct de la traite

Vente sur commande

Viande de veau de lait
Viande de bœuf



Bressolles

HéliKrys

l'Herboristerie
proche de vous

06 86 13 83 57

Krystel Georges

Vente et Conseils

Produits Naturels

Améliorez
votre Circulation,
vos Articulations,
votre Sommeil,
Gérez
sereinement
votre stress...

helikrys@yahoo.fr

https://www.facebook.com/Helikrys

Neuf - Rénovation - Décoration

SAS

FICAGNA D.

Ancienne Route de Niévroz
01120 DAGNEUX

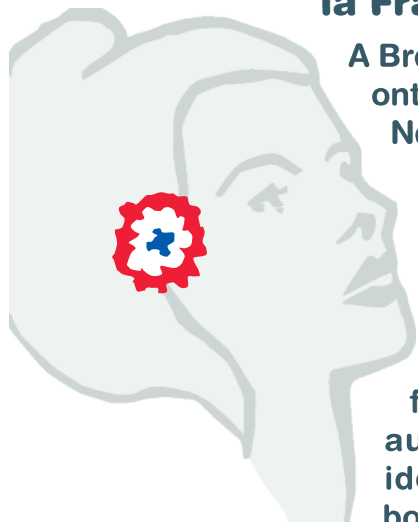


Entreprise de plâtrerie peinture

Tél. 04 72 25 76 79

Editorial

Les attentats de novembre 2015, à Paris ont choqué la France et le monde entier.



A Bressolles, comme ailleurs, nombreux sont les habitants qui ont souhaité rendre hommage aux victimes de la barbarie.

Nous étions habitués à la menace des attentats et 2015 nous a habitué à la réalité des attentats.

Face à l'horreur et au caractère dramatique de ces événements, l'heure est à l'unité, la solidarité, et l'expression des valeurs de notre République. Même si Bressolles semble à l'écart des grandes métropoles, il convient de rester vigilant. Néanmoins, toutes les festivités et animations qui font la vie de notre commune auront bien lieu. Ce sera ma façon de combattre une idéologie qui souhaite mettre à mal notre culture et notre bon vivre à la française.

2015 aura été une année d'étude et de décisions pour certains grands projets, 2016 sera le démarrage de réalisations importantes.

La cour d'Auguste accueillera un ensemble architectural composé de 4 logements en R+1 et d'une nouvelle mairie en plein pied. Ces nouveaux bâtiments viendront se positionner sur le centre de ce terrain laissant l'espace nécessaire à un aménagement paysager et au stationnement des cars scolaires.

D'importants travaux de voirie sont programmés cette année, comme la réfection du Chemin des Grandes Terres et la prolongation du Chemin de Labour dans sa partie Nord.

La mise aux normes d'accessibilité de tous nos bâtiments communaux, rendue obligatoire va également commencer cette année pour s'étaler sur 7 ans.

Tous ces éléments, indispensables et obligatoires, constituent un programme riche. La question du financement peut légitimement se poser, avec la logique de baisse drastique des dotations de L'Etat. Pour permettre à la commune de Bressolles de garder ses investissements, la fiscalité devra, en partie, compenser cette baisse de ressources imposée par l'Etat. N'oublions pas que l'investissement

des collectivités territoriales demeure un élément important de la vie de nos entreprises.

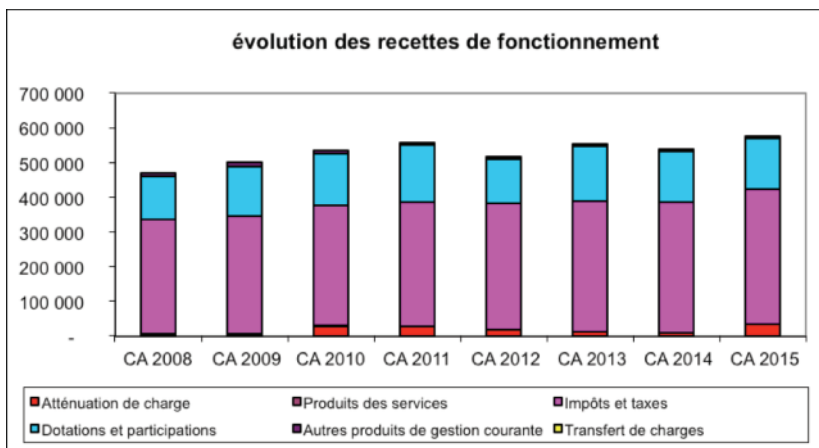
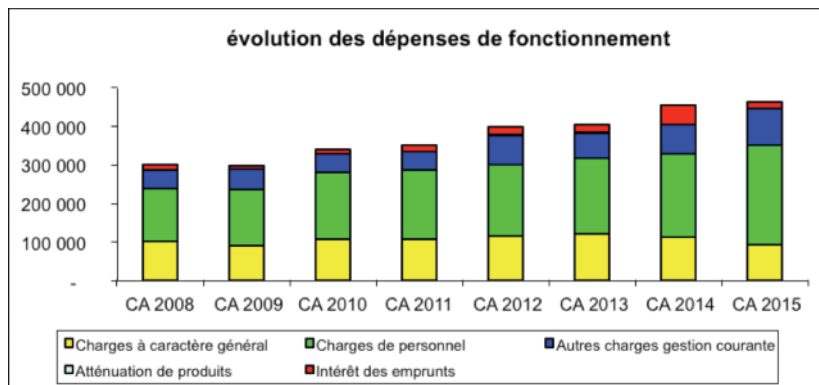
Les jeunes générations auront désormais un organe de consultations et de décisions. Par la mise en place d'un Conseil Municipal des Jeunes (CMJ) pour la rentrée scolaire 2016/2017, ces jeunes Bressollands pourront s'exprimer, tout en faisant l'apprentissage de la citoyenneté.

Je vous souhaite une bonne lecture de ce bulletin annuel où une fois de plus vous pourrez constater le dynamisme de nos associations. Merci à elles pour leur participation active à la vie sportive, culturelle et festive de Bressolles. Vous retrouverez les dates des manifestations et des informations plus complètes sur notre commune je vous invite à visiter notre site internet www.ville-bressolles.fr ainsi que notre page Facebook.

Tournons la page de 2015 que par certains côtés nous souhaiterions oublier et soyons solidaires et volontaires pour que 2016 soit l'année du bien vivre ensemble.

A toutes et à tous, je souhaite une excellente année 2016. Qu'elle vous apporte la joie, la santé, le bonheur pour votre famille et vos proches.

Fabrice Beauvois



Le budget 2016 devra s'élaborer avec une perte de recette cumulée depuis 2012 à plus de 24 000 € et des charges supplémentaires cumulées à plus de 124 000 €.

Un travail d'économie et de rationalisation sur la charge de fonctionnement a permis de baisser en 2015 de plus de 17% les charges à caractère général, soit une économie de 20 000 €. Des marges de manœuvre d'économie existent encore, en particulier par la mise en place d'une mutualisation efficace entre communes.

La capacité d'investissement de la commune pourra être maintenue en renforçant les outils qui nous permettront de stabiliser la hausse des charges de fonctionnement et en ajustant la fiscalité locale aux besoins de l'évolution de Bressolles.

Le budget 2016 sera un travail d'équilibriste qu'il conviendra de réussir.

Les dépenses de fonctionnement de la commune de Bressolles sont comme toutes les autres communes en hausse constante. Cette évolution est due au maintien des services administratifs de proximité, techniques, scolaires, mais aussi et surtout au désengagement régulier et progressif de l'Etat.

Ce désengagement se traduit de deux façons :

1. Des dépenses supplémentaires obligatoires avec la réforme des rythmes scolaires et un prélèvement sur nos recettes pour une redistribution aux communes moins favorisées (Fond national de Péréquation des ressources Intercommunales et Communales F.P.I.C.)

Coût depuis 2012 : 62 000 €

2. Une baisse drastique régulière de la dotation globale de fonctionnement.

Perte depuis 2012 : 14 030 €

CCAS Le repas des Anciens

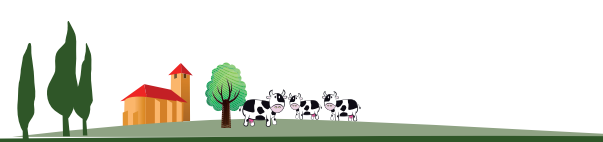
Fabrice BEAUVOIS, Stéphanie AMEUR, Tiphaine GEROSIER, Maria JEANNEY, Bernard LAVIRE, Jean-Claude RUGA (membres du conseil municipal)
Véronique BEAUVOIS, Irène CHAMBE, Gilles COMTET, Eric DUFOUR, Gisèle FICAGNA, Bernard HEUZE (nommés par arrêté)

Le CCAS ce n'est pas que le sympathique repas des anciens ni la magnifique soirée du 8 décembre.

**Il peut vous aider confidentiellement
N'hésitez pas à nous contacter par l'intermédiaire du secrétariat de mairie.**



Journée du repas des Anciens en novembre 2015



Après dix-huit mois de travail intense à la Communauté de Communes, le transfert de la compétence est annoncé pour le 1er avril 2016.

Où en est le transfert de la compétence assainissement



Initialement la 3CM exerçait la compétence optionnelle « assainissement » pour le traitement des eaux usées, la création et le fonctionnement des réseaux sous les voies d'intérêt communautaire, l'établissement d'un schéma directeur et le diagnostic de l'ensemble des réseaux.

La loi Notre a rendu le transfert obligatoire et total des compétences « eau potable » et « assainissement » pour 2020.

Pour anticiper cette échéance, les élus ont décidé de s'atteler à ce dossier. Des études techniques avec un diagnostic poussé de l'ensemble des réseaux des neuf communes et une analyse des impacts juridiques, administratifs et financiers prenant en compte les disparités des communes, ont permis aux élus communautaires de décider à l'unanimité, le 16 décembre 2015, du transfert des services publics d'assainissement (collecte, contrôle des raccordements au réseau public de collecte, transport et épuration des eaux usées, élimination des boues produites).

Les conseils municipaux de chaque commune devront délibérer sur ce transfert dans les semaines à venir et le Préfet prendra l'arrêté validant la modification des compétences de la Communauté de Communes. Le conseil municipal de Bressolles a approuvé ce transfert par délibération du 22 janvier 2016.

CE QUI VA CHANGER POUR BRESSOLLES

Bressolles, jusqu'à ce jour, n'avait pas transféré sa compétence « traitement des eaux usées » à la 3CM et gère la collecte et le traitement des eaux usées de la commune (à l'exception des réseaux intercommunaux de la ZA des 2B).

Depuis 2008, l'annonce du remplacement de la station d'épuration de Nièvroz est annoncée et l'inscription de notre commune dans ce grand et long projet est pris en compte par la 3CM et acté dans notre plan de zonage d'assainissement approuvé le 5 février 2009. Dans cette perspective tous

projets d'investissement sur les stations d'épuration du Bonnet et du Bourg ont été suspendus.

Au 1er avril 2016, les deux stations d'épuration de la commune et l'ensemble des réseaux collectifs d'assainissement passeront sous la compétence de la 3CM.

Suite aux études et diagnostics la vétusté des deux stations d'épuration communales est avérée et la commune de Bressolles classée en priorité 1 dans les programmes d'investissement :

- Transport des effluents vers la nouvelle station d'épuration de Nièvroz via un poste de refoulement remplaçant l'actuelle STEP du Bourg et gravitairement pour le quartier du Bonnet. (coût estimatif = 640 000 € à charge de la 3CM)
- Mise en séparatif de l'ensemble des réseaux sur une période de 10 ans : création d'un réseau d'eaux usées neuf et des branchements séparatifs (coût estimé : 1 700 000 € à charge de la 3CM) et récupération du réseau existant pour les eaux pluviales (à charge de la commune).
- Le service public d'assainissement non collectif (SPANC) restera de compétence communale.

• La redevance « assainissement » subira une hausse progressive pour permettre à terme (en 2022) une unification des tarifs des 9 communes. Pour 2016, le Conseil municipal a amorcé cette hausse et la redevance a été portée à 1,04 € le m³. Elle progressera de 1,33 € en 2017 jusqu'à 2,10 € en 2022.

Ce transfert a été acté par les élus communautaires dans un esprit de solidarité remarquable : l'équilibre du budget du service « assainissement » communautaire sera réalisé sans faire appel aux excédents des services transférés (ces excédents resteront acquis pour les communes) et sans grever les dotations de solidarité communautaire.

Ce principe soulage les communes les moins riches, qui sont pourtant parmi celles qui bénéficieront le plus de travaux d'investissement dans les dix années à venir.



Commission Cimetière

Fabrice BEAUVOIS, Stéphanie AMEUR, Tiphaine GERROSSIER, Isabelle RACCURT



La commission cimetière poursuit son travail concernant l'élaboration du nouveau cimetière.

Nous avons pu commencer le travail avec le géomètre. En effet, la première phase a été réalisée au cours de l'année. Celle-ci consistait à la réalisation du nouveau plan du cimetière suite aux reprises de concessions.

La deuxième phase sera plus technique et va être de saisir l'ensemble des modifications ainsi que les nouvelles créations d'emplacement.

Le règlement cinéraire a également été terminé et adopté lors du conseil municipal du 31 octobre 2015.

Vous pouvez le consulter ainsi que les tarifs en mairie, sur le site de la commune et dans ce bulletin municipal.

Tarifs

	Désignation	Tarif	Durée
Columbarium	Case de 3 urnes	500,00 €	15 ans
		700,00 €	30 ans
Cavurne	4 urnes	150,00 €	15 ans
		300,00 €	30 ans
Concession	Tombe de 2 m ²	500,00 €	50 ans
	Tombe de 4 m ²	1000,00 €	50 ans
	Tombe de 2 m ²	300,00 €	30 ans
	Tombe de 4 m ²	600,00 €	30 ans
	Tombe de 2 m ²	150,00 €	15 ans
	Tombe de 4 m ²	300,00 €	15 ans

Le columbarium est un lieu où sont déposées dans des niches les urnes cinéraires contenant les cendres des défunts.

Le cavurne est une sépulture cinéraire. Il s'agit d'un petit caveau « individuel » construit en pleine terre. On peut y placer une ou plusieurs urnes funéraires. Le cavurne permet aux familles de disposer d'un lieu de recueillement privé, contrairement au columbarium, qui lui est collectif.

Une concession funéraire est un emplacement dans un cimetière dont il est possible d'acheter l'usage (mais non le terrain). La sépulture est ensuite aménagée selon les souhaits du défunt ou de ses proches et dans le respect du règlement du cimetière communal.

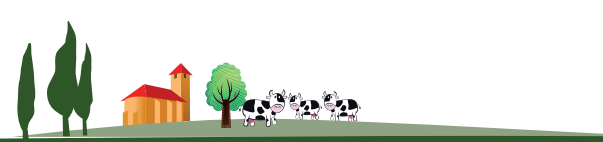


GARAGE Gouverneur Patrice

**Mécanique
Carrosserie
Réparation
toutes marques
Dépannage**

**Grande Rue
Bressolles 01360
04 78 06 18 97**





Commission Travaux

Fabrice BEAUVOIS, Alain BRET, Fernand BROUSSE, Bernard LAVIRE,
Jean-Pierre PERROT, Andrée RACCURT, Isabelle RACCURT

Ad'AP

AGENDA d'ACCESSIBILITE PROGRAMME

La loi n°2015-102 du 11 février 2005 pour l'égalité des droits et des chances, la participation et la citoyenneté des personnes handicapées obligeait initialement les exploitants d'établissement recevant du public à rendre tous leurs bâtiments et installations accessibles à tous les types de handicaps, à compter du 1er janvier 2015.

Les pouvoirs publics ont pris conscience de l'impossibilité pour les collectivités de respecter cette date butoir tant pour des raisons techniques que financières.

Aussi, les normes ont été allégées et le délai prolongé par l'ordonnance du 25 septembre 2014 à condition de déposer un Agenda d'Accessibilité Programmé.

Notre commune a adopté ce principe en déposant en Préfecture son Ad'AP : document rassemblant un diagnostic sur l'ensemble des bâtiments recevant du public (ERP) et un planning de réalisation des travaux. Elle bénéficiera ainsi d'un délai de 7 ans à compter du 1er janvier 2016 pour mettre aux normes son patrimoine.

L'estimation globale des travaux et installations s'élève à 101 115 €. L'actuelle mairie a été retirée du programme dans l'attente des choix qui seront faits pour l'aménagement de bâtiment (valeur : 32 815 €). Les accès extérieurs aux bâtiments avec guidage pour les malvoyants, revêtements des cheminements et places de stationnement pour les personnes à mobilité réduite, quelques élargissements de portes intérieures et adaptations de sanitaires représentent l'essentiel des dépenses.

Pour l'année 2016, seront inscrits au budget, pour un montant de 13 070 € :

- Pour l'école : le guidage signalétique, le remplacement de grilles d'évacuation d'eaux pluviales sur le cheminement, la place parking PMR (personne à mobilité réduite), la suppression d'un ressaut à l'entrée du bâtiment.
- Pour la salle polyvalente : le guidage signalétique, la place de parking PMR.

Dans le cadre de l'Ad'AP, ses dépenses ouvrent droit à subvention.

Commission Urbanisme

Fabrice BEAUVOIS, Fernand BROUSSE, Anne-Laure BRUNET, Chantal DUMAS, Tiphaine GEROSIER,
Christian GOUVERNEUR, Jean-Pierre PERROT, Gilbert PIPAZ, Andrée RACCURT

Permis de construire :

- 5 permis pour maison individuelle
- 3 dossiers de modification de permis de construire
- 3 permis pour extension, rénovation, aménagement

Permis d'Aménager : 2 dossiers

Autorisation de Travaux : 1 dossier pour un établissement recevant du public

Déclarations préalables de travaux :

- 12 clôtures, 1 piscine, 1 rénovation de toiture, 5 modifications de façade
- 3 abris de jardin (surface de plancher inférieure à 20m²), 1 pose de panneaux photovoltaïques sur toiture, 2 divisions parcellaires en vue de bâtir.

Certificat d'Urbanisme Informatif : 11 demandes

**Permanence d'urbanisme
tous les samedis matins
de 9 h à 11 h.**

**La commission se réunit
tous les 15 jours le
mercredi soir.**

**Les dossiers sont
maintenant instruits
par la 3CM**

JM TAXI

Bressolles - Dagneux

06 64 86 16 96

04 74 38 30 87

7/7j

Toutes distances

Aéroport - gares

Hôpitaux

Transport de malades assis

*Taxi conventionné
organismes d'assurance maladie*



Naissances

Maïlly PERRET	11 décembre 2014
Thilio, Marius GUERRY	12 décembre 2014
Louka MAZUÉ	16 décembre 2014
Lise, Marie, Louise GADOULLET	23 décembre 2014
Sirine NEGMARI	1 mars
Manon, Sterenn ANDRÉ	9 mars
Martin GARNIER	25 mai
Molly COCHELIN	31 mai
Mahé FRATTA	21 juillet
Chiara, Jeanne LANSOY	10 septembre
Malo GOUVERNEUR	16 septembre
Ambre, Agnès, Annie GIVAUDAN	15 octobre
Hector, Marie, Gabriel BAGOT	23 octobre

Mariages

Jérémy MARTIN et Anne-Sophie FILIPPI	13 juin
Sylvain TEPPE et Sonia, Kathy, Edwige LAIGRE	3 octobre
Thomas Laurent SCAPPATICCI et Julie MELLET	14 novembre

Décès

Marcelle SARRAZIN veuve COTTON	10 mars
Georgette, Claudia BOUVIER-VOLAILLE Vve BAL	8 juillet
Marie Rose, Marguerite BLANCHET Vve BASSELOT	21 novembre
Alice, Claudia RAFFIN	29 novembre
René, Pierre PERRAULT	20 décembre

Horaires d'ouverture de la Mairie au public

Mardi matin
9 h à 12 h

Vendredi après-midi
14 h à 18 h

Samedi matin
8 h 30 à 11 h

**Vous pouvez nous
contacter tous les jours
au 04 78 06 16 14
sauf le lundi après midi
et le mercredi**

Télécopie
04 72 25 42 50

mairiebressolles@hotmail.com

www.ville-bressolles.fr

Salle des fêtes

Bénéficiaires	Salle	Chauffage
Particuliers résidents de Bressolles	240,00 €	70,00 €
Particuliers résidents de Bressolles inférieur ou égal à une demi journée	150,00 €	40,00 €
Particuliers extérieurs de Bressolles	500,00 €	70,00 €
Associations de Bressolles	gratuit	gratuit
Associations de la 3CM	220,00 €	70,00 €
Taux horaire associations de la 3CM	20,00 €	0,00 €

La location aux particuliers et associations "extérieurs à la commune" ne pourra être consentie que s'ils sont parrainés par un habitant de la commune qui sera alors responsable de cette location.

Dépôt de garantie : 340 € (détails sur le contrat de location)

La réservation sera effective à la remise d'un chèque de 50 % du montant de la location. Le solde à la remise des clés.

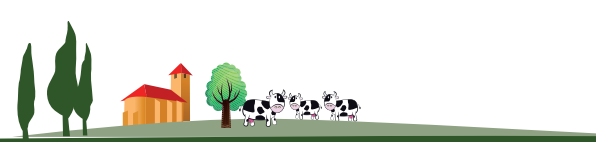
Le contrat est téléchargeable sur le site et à votre disposition à la mairie.



Vidéo-surveillance

Afin de faire face aux incivilités sur le parking de la salle polyvalente et sur le site des points d'apports volontaires, deux caméras de vidéo-surveillance ont été installées et sont en fonction depuis le 1^{er} mars.

Tel que déclaré dans l'autorisation d'installation, les images sont enregistrées et sauvegardées pendant 2 semaines. Elles pourront être utilisées sur demande par les services de la Police municipale ou de la Gendarmerie.



Départ à la retraite de Michelle Commandeur

Michelle a débuté sa carrière au sein de notre collectivité en septembre 1996 pour répondre à l'augmentation des effectifs scolaires et apporter, en un premier temps, une aide au service des repas à la cantine.

Son emploi du temps a rapidement évolué avec le ménage à la cantine puis à partir de 2009 le ménage à l'école et en 2014, le ménage à la mairie.

Après 19 années où elle a mis au service de la collectivité sa conscience professionnelle, son efficacité et son respect du travail bien fait, l'équipe municipale et la directrice de l'école l'ont remerciée autour d'un buffet le 14 novembre.

Petit clin d'œil : Michelle a servi à la cantine 1080 enfants, elle a fait laver 311 040 petites mains agitées et coupé 311 904 tranches de pain

MERCI MICHELLE



Mutation de Audrey Ourdanabia

Arrivée de Crépy en Valois au 1er avril 2014, en qualité d'Adjoint administratif principal elle a occupé un poste à mi-temps au secrétariat de mairie (en complément d'un mi-temps à la mairie de Faramans). Au 1er décembre 2015, elle a rejoint le Syndicat Intercommunal d'Electricité sur un poste à plein temps.

Fabien Humenny a été recruté en mars 2015 pour seconder Florian et remplacer Jean-Louis placé en congé maladie.

Ambroisie : il est impératif de la détruire !



Il n'est pas vain de rappeler que la lutte contre l'ambroisie (cette plante invasive, fortement allergisante) est une priorité dans notre région, inscrite dans le Plan Santé Environnement.

Par arrêté préfectoral en date du 3 juin 2013, cette peste végétale doit être détruite avant le 15 août de chaque année.

Au-delà du coût très important en dépenses de santé qu'elle engendre, il est nécessaire, voire indispensable de se projeter sur le sort des personnes qui sont allergiques (irritations, rhinite, difficultés respiratoires...) et de comprendre combien ce problème leur est préjudiciable.

La commune participe à cette lutte sur son territoire par un plan de communication, de fauchage ainsi que d'un suivi de ces actions au niveau départemental.

La tâche est immense et la lutte bien inégale, tant la prolifération est rapide et constante, au vu des innombrables graines qui arrivent à germer. Néanmoins, nous avons une petite chance, car cette plante est annuelle et donc gélive et le fait de la détruire avant graines évite sa dissémination.

Les agriculteurs sont sollicités et sont pleinement conscients de l'enjeu, eux-mêmes impactés au niveau de leurs cultures.

Pour la saison prochaine, il sera nécessaire de communiquer avec le Conseil Départemental qui assure le fauchage au long de la route D84, afin que ce fauchage puisse être approprié et efficace.

Mais cette lutte contre l'ambroisie est une lutte de chacun. Tout le monde doit être impliqué et par de simples gestes, que je qualifierais de citoyens, contribuer à celle-ci. Bien identifier cette plante est essentiel et nous sommes là pour vous aider. N'hésitez pas à nous solliciter.

Encore une fois, prévenir la montée à fleurs de l'ambroisie éviterait de nombreux problèmes aux personnes allergiques.

La commune de Bressolles a réellement la volonté de combattre ce fléau et de réduire au maximum les zones où elles prolifèrent. Ensemble nous serons plus efficaces.

Pour encore plus d'infos, rendez-vous sur : www.ambroisie.info

Le référent ambroisie, Christian Gouverneur



Informations Municipales

Commission Communication

Fabrice BEAUVOIS, Stéphanie AMEUR, Maria JEANNEY, Gilbert PIPAZ, Jean-Claude RUGA



Avis aux artistes

Vous détenez des documents anciens, des photos d'art ou insolites ou encore des photos de manifestations sur Bressolles faites nous en profiter.

Nous serons heureux d'enrichir le bulletin municipal. Alors n'hésitez pas, contactez nous par courriel, nous vous expliquerons comment nous les transmettre ou bien nous passerons vous voir.

Soyez informés

Nous avons des outils de communication qui nous permettent de vous tenir informés des actions réalisées sur Bressolles.

Site internet : www.ville-bressolles.fr/

Page facebook : www.facebook.com/bressollesofficiel

Diffusion des "**Petites Nouvelles de Bressolles**".

Le **bulletin municipal** annuel et parfois, un **courrier** dans toutes les boîtes à lettres.

Si vous nous fournissez votre adresse électronique, nous vous ferons parvenir des informations qui ont trait à la vie courante de notre commune.

Appel à la vigilance suite à des vols,
Envoi des dates de réunions de conseil, ordre du jour,
Information sur les manifestations associatives,
Enquêtes publiques, réunions publiques...

Votre adresse sera invisible, envoi en CCI et bien entendu, nous ne diffuserons en aucun cas notre liste.

**Alors, si vous êtes intéressés, adressez un courriel à :
info.bressolles@gmail.com**

Notez simplement : oui je souhaite recevoir vos informations.

Important : même si nous avons déjà vos coordonnées, nous souhaitons créer une nouvelle liste sans avoir à partir à la pioche dans nos bases, donc tout le monde doit nous adresser son adresse électronique.

BERNARD Matériels Agricoles

Spécialiste Irrigation

Tracteurs

Matériels Espaces Verts

Ventes - Réparations

P.A. des Prés Seigneurs
BP 60133
01124 DAGNEUX cedex
Tél. 04 78 06 15 26
Fax 04 78 06 59 44

contact@bernard-agri.com - www.bernard-agri.com



Succursale

3 rue Nicephore Niepce
38550 SAINT MAURICE L'EXIL
Tél. 04 74 86 27 40
Fax 04 74 86 57 66

Vitres Clean

Eric MARTINEZ

06 62 83 97 09

5, imp. des Tournesols - 69800 Saint-Priest

Tél./fax 04 72 23 50 68
vitresclean@orange.fr

Gedimat

MATÉRIAUX & BRICOLAGE

Crevat

Professionnels et Particuliers

ZI avenue des Prés Seigneurs - 01120 DAGNEUX

Tél. 04 78 06 12 48 - **Fax 04 78 06 07 02**

crevat@gedimat.fr



Horticulteur

04 78 06 41 92

gouverneurchristian@yahoo.fr

www.gouverneur.horticulteur.com

164 Chemin du Bois-Jean 01360

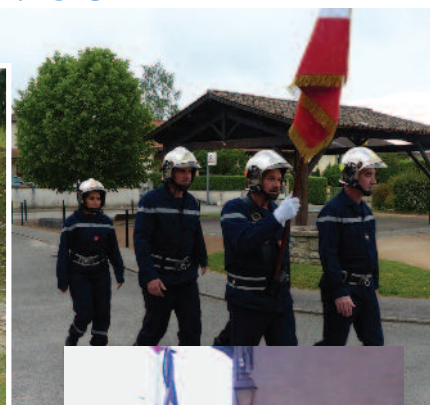
**VENTE
DIRECTE**

*Fleurs
&
Plants Potagers
Compositions Florales*

BRESSOLLES



Cérémonies commémoratives



Un devoir

Ne jamais
oublier qu'ils
ont donné leur
vie pour notre
liberté

Un hommage



**Cérémonies
du 8 mai
et du
11 novembre**



MDR ASSOCIÉS
ARCHITECTURE

MINARD & ROZAND ASSOCIÉS

2, rue de la Claire - 69009 LYON

09 60 07 34 86 - agence@mdrassocies.fr - www.mdrassocies.fr

14 Juillet 2015



**Premier
Pique-nique
Républicain**



**sur la
place de
Bressolles**



Juin 2015



Remise des cadeaux pour la fin de scolarité à l'école primaire de Bressolles

Transformateur ERDF



Une fois les dessins réalisés, Bernard a eu la gentillesse de passer un verni pour protéger la peinture.
Merci



MONNET
Pâtissier - Chocolatier - Glaciers
Mariages
Baptêmes - Communions
Entremets, Pièces montées
Macarons...

04 78 06 12 41 200, Grande Rue
www.patisseriemonnet.com 01120 Montluel



Nos énergies pour une Vie Meilleure

- Réseaux électriques
- Éclairage public
- Éclairage sportif
- Balisage aéroport
- Signalisation lumineuse tricolore
- Vidéoprotection
- Réseaux très haut-débit

Centre de Charnoz
ZA du Vorgey
01800 CHARNOZ SUR AIN
Tél : 04 74 39 20 23 • Fax : 04 74 39 20 35
www.bouygues-es.com



Artisan Charcutier Traiteur

Label QUALICHEF 2013-2014-2015

SAUCISSON D'OR 2014

Médaille d'or 2014 et médaille d'argent 2014

Médaille de bronze 2014

Prix d'honneur SHIRA 2015

276, grande rue - 01120 MONTLUEL

Tél : 04.78.06.10.42

chanel.traiteur@orange.fr

Site : www.chaneltraiteur.com



Jumelage avec Bressolles (Allier)

9 et 10 mai 2015



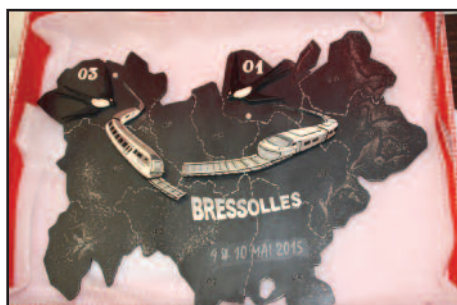
Tous les deux ans nous nous recevons mutuellement entre Bressollois et Bressollands. Notre village avait confectionné des épouvantails



qui ont été offerts à nos hôtes. L'arrivée fut colorée et très bruyante. Nos "jumeaux" de l'Allier ont anticipé la fusion de nos deux



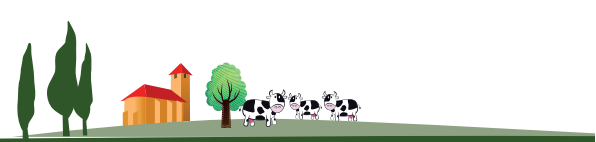
régions avec une mise en scène spectaculaire. Pot d'accueil, promenades, soirée dansante, jeux, remises de cadeaux, spectacles des



"jumelles". Franche amitié pour les anciens, plaisir de découvrir une famille d'accueil pour ceux qui ont participé pour la première fois,



ce fut un week-end épuisant mais apprécié de tous. Rendez-vous en 2017 chez nous.



Ecole

Cette année
l'école de Bressolles
accueille

52 élèves de CP
CE1



Il y a la classe de Françoise Braillon et Marion Mulin avec 25 élèves de CP. Marion est présente à l'école tous les jeudis.

Il y a aussi la classe de Sandrine Desinde avec 27 CE1.

Corrine Poisard, AVS, est à temps plein dans l'école pour aider quelques élèves en difficulté dans les deux classes.

Quelques projets pour l'année scolaire :

Les deux classes se sont rendues le mardi 13 octobre à Châtillon-sur-Chalaronne dans le cadre de la semaine du goût.

Nous avons passé la matinée au bord de l'étang Prêle à Valeins avec un guide. Puis après le pique-nique nous avons visité le Musée Traditions et Vie de Châtillon.

Tout au long de la journée les enfants ont pu déguster des spécialités locales telles que des rillettes de carpe, des rillettes de grenouille. Ils ont également confectionné et goûté des galettes à la farine de gaude.

Les élèves ont joué aux échecs chaque mardi après-midi avec un intervenant du club des échecs de Meximieux jusqu'aux vacances de Noël.

Dès la première semaine de janvier nous sommes allés à la piscine de St Maurice de Beynost jusque fin mars.

Enfin nous avons un projet de fresque sur le mur de la cour de l'école pour le printemps avec l'intervention de l'association La Coulure.

Quelques dates à retenir :

- La traditionnelle chorale des enfants sous la direction de Anne-Pierre Orset le jeudi 19 mai à 20 h 00 à la salle polyvalente.

- La kermesse du Sou des écoles commune aux trois écoles du RPI se déroulera à Bressolles le vendredi 24 juin

Nous remercions vivement le Sou des écoles qui finance l'ensemble de ces projets. Nous remercions également tous les parents qui nous accompagnent.

Cantine

L'association Restaurant Scolaire du RPI (regroupement pédagogique inter-communal) est une association loi 1901 composée de parents bénévoles dont les enfants sont scolarisés sur l'une des trois communes de Le Montellier, Pizay ou Bressolles et un salarié qui s'occupe de la trésorerie.



Son objectif est de choisir le fournisseur des repas, recueillir les inscriptions des enfants au restaurant scolaire, commander les repas, veiller au bon équilibre et à la qualité des repas fournis, fixer et réviser les prix des repas, réceptionner les règlements et payer le fournisseur.

Le personnel de la cantine ainsi que les locaux sont gérés et pris en charge par les communes.

Par une bonne gestion, l'association apporte des petits plus aux enfants.

Elle offre à chaque enfant un calendrier de l'avent fin novembre et un petit cadeau à Pâques.

Depuis, la rentrée scolaire de septembre 2014, les parents peuvent consulter les menus sur les sites internet des communes du R.P.I.

A ce jour, sur la commune de Bressolles, 50 enfants mangent quotidiennement sur 53 scolarisés.

Avec la mise en place de l'école le mercredi matin, la cantine de Bressolles accueille ce jour-là environ 18 enfants du RPI.

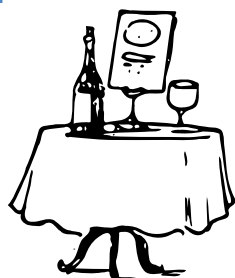
Son bureau :

Présidente : Cécile Polisciano

Trésorière : Isabelle Loriz

Secrétaire : Sophie Raboutot

1 représentant municipal par commune du RPI et 7 parents membres



Petite enfance

Les Tri-Côt'Ain



Depuis 2009, l'association Tri-Côt'Ain accueille les enfants des trois communes du RPI avant et après les heures d'école. Les enfants sont installés derrière la mairie à Bressolles et dans les locaux de l'école à Pizay. Cette année, l'association propose aux familles un nouveau site internet qui permet les inscriptions et la facturation des services en ligne.

Avec le succès grandissant de cet accueil, l'association emploie 4 animatrices. Elles proposent tout au long de l'année des activités en lien avec les temps forts du calendrier : déguisements pour Halloween, fabrication de décorations de Noël, etc... Jeux de société, de construction, peinture et bricolage sont aussi au programme.



Nos enfants sont donc présents au cœur du village dans la cour de la mairie, où les familles se croisent soir et matin ! Il y a de la vie aux heures de pointes ! Tout ceci est possible parce qu'il y a les animatrices et les bénévoles pour faire vivre le projet ! Merci !

04 78 88 42 33 - tricotain@neuf.fr



ABATEC

Audit en BATiment
Expertises et Conseils

Intervention
sous 24/48h

Diagnostics Immobiliers



**Vous souhaitez
vendre ou louer
votre bien ?**

Nous sommes à votre disposition pour effectuer tous les diagnostics nécessaires à la vente ou à la location de votre bien

- ✓ Diagnostic DPE
- ✓ Diagnostic plomb
- ✓ Métrage loi Carrez
- ✓ Diagnostic termites
- ✓ Diagnostic amiante avant travaux
- ✓ Modification état descriptif de division
- ✓ Diagnostic amiante
- ✓ Diagnostic gaz
- ✓ Diagnostic électricité
- ✓ Mise en copropriété
- ✓ Études thermiques RT2012
- ✓ Thermographie Infrarouge

CONTACTEZ-NOUS

Nos agences :

Chemin du Ferrand 01360 BRESSOLLES
55 rue Franklin 69002 LYON

contact@abatec.fr

Tél. : 04 78 06 00 56 - Port. : 06 23 47 55 99

www.abatec.fr



Intermarché
LA BOISSE / MONTLUEL

Du lundi au samedi
8h30-19h30 NON STOP

OUVERT LE DIMANCHE
de 9h à 12h



www.intermarche.com
vos courses sont entre de bonnes mains

**NOUVEAU
POINT DRIVE**

168 route de Thil - 01120 La Boisse
Tél. **04 78 06 32 66** - Fax 04 78 06 00 49



Environnement et Agriculture

La charte pour la protection des bassins de captage d'eau potable de Balan et Thil

Par arrêtés préfectoraux du 08 octobre 2012 les aires d'alimentation des captages (AAC) de Balan et Thil ont été créées. D'une superficie d'environ 80 km² (dont 61% en surfaces agricoles utiles) elles concernent des communes de la Dombes et de la Plaine. Leur objectif est la préservation des ressources en eau potable des bassins de captage vis à vis des nitrates et les produits phytosanitaires.

Le puits de Balan représente 1 500 000 m³ par an. La teneur en nitrates stables depuis 1985 oscille entre 30 et 40 mg/l. (rappel norme : 50 mg/l)

En mai 2015 une Charte a été signée entre la 3CM, le Syndicat Intercommunal des Eaux de Thil et Niévroz, les Chambres consulaires, le Conseil départemental et l'Agence de l'Eau Rhône Méditerranée Corse avec pour objectif la mise en place de plans d'actions en direction du monde agricole, des collectivités, des gestionnaires d'infrastructures, des industriels et artisans et des particuliers.

La première phase pratique a démarré à l'automne 2015 en direction des agriculteurs :

En partenariat avec la Chambre d'Agriculture de l'Ain, une journée de formation autour de la gestion des effluents phytosanitaires a été organisée en novembre avec visite de l'aire de remplissage et de lavage des pulvérisateurs du GAEC du Pontet à Bressolles.

Conformément aux dernières normes en vigueur, le lavage du matériel utilisé pour les traitements phytosanitaires est effectué sur une aire bétonnée raccordée au phytobac rempli d'un mélange terre et paille où la dégradation des produits s'effectue naturellement.

Le remplissage des pulvérisateurs s'effectue depuis une cuve de stockage de 5000 litres afin d'éviter la connexion directe avec le réseau d'eau.



Exemple de bande enherbée surplombant la vallée du Merdanson à Bressolles

Ces bandes enherbées sont bien tentantes pour le promeneur, le cavalier, le VTTiste ou les quads, mais elles font partie intégrante de la parcelle ensemencée et doivent être respectées comme telles. De plus ce sont des espaces de protection du biotope notamment en période de reproduction de la faune.

Le GAEC du Pontet a optimisé cette installation en créant également un système de traitement des eaux de lavage des autres matériels agricoles (tracteurs, épandeurs...) via un bac à graisse. Un vaste local phytosanitaire a également été aménagé dans le strict respect de la réglementation.

Une seconde journée a été organisée autour du thème des cultures pièges à nitrates : moutarde, vesce, avoine, trèfle d'Alexandrie, phacélie,.... Ces plantes consomment les excédents de nitrates non utilisés par les céréales évitant ainsi leur ruissellement vers les nappes phréatiques et génèrent de l'engrais vert. A nouveau le déroulement de la journée a conduit les participants sur l'exploitation du Gaec du Pontet.

Ces programmes se poursuivent et seront complétés par des actions auprès des collectivités et gestionnaires d'infrastructures routières et ferroviaires visant au « 0 phyto » et auprès des jardiniers amateurs pour promouvoir les bonnes pratiques.

La protection des bassins versants de la Sereine et du Cottey

L'érosion naturelle des coteaux surplombant les vallées du la Sereine et du Cottey et de leurs affluents entraîne les terres arables et les amendements naturels (fumier, lisier) et phytosanitaires vers les cours d'eau.

Depuis plusieurs années la 3CM a mis

en place une politique de protection de ces zones naturelles vulnérables.

Ainsi, l'incitation à la création de bandes enherbées de 6 mètres de large le long des parcelles cultivées en bordure des versants permet sensiblement, conjointement avec le respect du sens de labour parallèle à la crête, la réduction de ce phénomène.

Certains agriculteurs de Bressolles se sont inscrits dans cette démarche et participent ainsi à la protection de notre environnement et de la qualité de nos rivières.

Nos agriculteurs participent activement à la vie de notre collectivité, par les prestations qu'ils assurent dans le cadre de leur activité professionnelle mais aussi par leurs nombreux coups de main

(abattage d'arbres dangereux, déplacement de matériaux, aide à l'entretien de la station d'épuration...).

Souvent sollicités à l'improviste, ils répondent toujours présents tant avec leurs moyens humains que leurs matériels.

NOUS LES REMERCIONS.



Déchèterie

1993 :
mise en service
de la déchèterie
de La Boisse.

Depuis, le volume traité
est supérieur à celui
des ordures ménagères.

Le tri est maintenant
ancré dans les habitudes des
habitants de notre collectivité.

En 2014 :
108 000 entrées
(800 entrées certains jours)
7 854 t de déchets :
+ 9.2 % / 2013

Après 12 ans
de fonctionnement

Saturation de l'utilisation
de la plate-forme

Nouvelles filières de recyclage
à intégrer

Décision de l'extension et de
l'adaptation de la plate forme

Les travaux sont achevés



Dénommée
DECHETERIE
DU MOULIN

par délibération du
Conseil communautaire
du 13 janvier 2016.

Les horaires de la
déchèterie ont changé

Hiver
de novembre à mars
du lundi au samedi :

8 h 30 à 11 h 45 - 13 h 00 à 17 h 15

Eté
d'avril à octobre
du lundi au vendredi :

9 h 00 à 11 h 45 - 14 h 00 à 18 h 45

le samedi :

9 h 00 à 11 h 45 - 13 h 00 à 17 h 45

Nouvelles modalités d'accès à partir du 1er février 2016

Mise en service d'un dispositif de gestion d'accès assuré par la lecture des plaques minéralogiques des voitures. Seuls les véhicules enregistrés auprès des services de la 3CM pourront accéder au site.



Ce dispositif permettra :

- D'éviter les apports extérieurs au territoire,
- D'automatiser la facturation des usagers concernés (gros apporteurs, professionnels),
- D'améliorer la sécurité sur le site en régulant le nombre de véhicules présents sur les quais.
- D'augmenter la disponibilité des gardiens pour accompagner les usagers dans leur geste de tri.

Les formulaires d'inscription ainsi qu'un guide explicatif
sont disponibles en mairie, à la déchèterie ou peuvent être
téléchargés sur le site www.3cm.fr rubrique déchèterie.

Il est possible de s'inscrire en ligne sur le site de la 3CM
en téléchargeant les documents justificatifs.

Ce qui va changer :

Amélioration de l'utilisation



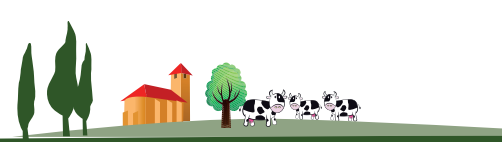
- Circulation et dépose facilitées par la nouvelle conception du site (plateforme large, sens unique de circulation, quais supplémentaires).
- Conditions de sécurité renforcées pour les usagers et le personnel (garde-corps rehaussés, zone de points d'apport volontaire déplacée en dehors du flux de circulation).
- Une signalétique claire et pédagogique à proximité des bennes.
- Une zone dédiée aux déchets spéciaux pour la mise en valeur des solutions de tri souvent méconnues par les usagers (piles, lampes, radiographies, cartouches d'encre, huiles de friture, peinture, produits d'entretien et de traitement...).
- Mise en place d'une filière pour les pneus VL sans jante (réservé aux particuliers dans la limite de 4 par an)
- Une nouvelle benne à quai dédiée aux papiers pour le dépôt des gros volumes.
- Intégration d'un espace « DONNERIE » où les usagers pourront, s'ils le souhaitent, déposer des objets réutilisables qui seront récupérés par le chantier d'insertion Sols'Tisse.



Economies grâce à une meilleure exploitation des nouvelles filières

La maîtrise des coûts et recettes d'exploitation de la déchèterie passe par la mise en place de nouvelles filières de tri générant des économies.

Des conventions passées avec des récupérateurs spécialisés : pneumatiques (ALIAPUR), huiles usagées (FAURE COLLECTEUR D'HUILES), déchets d'activités de soins à risque infectieux (TREDI et MEDISITA) etc... permettent de réduire les coûts d'enlèvement et de traitement. Le tri de déchets spéciaux répondant aux dernières exigences réglementaires rendra la 3CM éligible au soutien financier de l'éco-organisme EcoDDS.



A propos de la recyclerie...

Cette activité est confiée au chantier d'insertion **SOLS'TISSE** porté par l'association **CÔTIÈRE SERVICES**.

L'objectif de l'association a deux volets : **RECONVERSION SOCIALE ET ECOLOGIQUE**

- Permettre à des personnes éloignées de l'emploi de reprendre le chemin du travail
- Créer des emplois utiles et écologiquement responsables
- Faire évoluer le comportement des habitants en matière de gestion des déchets
- Réduire la production de déchets sur le territoire de la 3CM et la CCMP

Le fonctionnement du RECUP'MEUBLES :

- Collecte sur le site de la déchetterie par un agent valoriste dans un local dédié à cette activité
- ou A domicile sur rendez-vous
- ou Apport volontaire au local de vente

Les objets « ré-employables » sont : meubles, électroménager, déco, son et image.

SOLS'TISSE trie, nettoie, remet en état ou transforme et revend dans son nouveau local : 752, chemin de la Plaine à Montluel

RECYCLERIE up'MEUBLES Déménagement

752 Chemin de la plaine
Montluel



Les mardis et samedis de 9h00 à 12h00 et de 14h00 à 17h30

les vendredis de 14h00 à 17h30



Antoine AQUINCI

Parc d'activités Terre des Princes
310, chemin Gillard 01120 Dagneux
antoinequinci@wanadoo.fr
04 72 25 91 78
www.antoine-quinci.fr

**Plomberie
Chauffage
Sanitaire
Installation
Dépannage
Service après-vente**

THIERRY ROGER



Rénovation

Maçonnerie

Toiture

Carrelage

Tél. 04 78 06 08 92 - Port. 06 77 25 92 41

Email : rogerlaure@orange.fr

"La Gentille" 01120 **MONTLUEL**



Un territoire engagé
pour votre qualité de vie

Au quotidien, la 3CM travaille main dans la main avec chacune de ses 9 communes pour apporter force et cohérence aux projets du territoire.

« Notre équipe s'est fixée 3 grands objectifs :

- soutenir et développer l'attractivité du territoire,
- agir concrètement pour la qualité de vie et le bien-vivre ensemble,
- et enfin, anticiper et investir en imaginant dès aujourd'hui ce que seront nos atouts demain. »

Philippe Guillot-Vignot.

Président de la 3CM.

Trois axes stratégiques pour le mandat



Des projets concrets au service de la dynamique du territoire.

Pour répondre à ces 3 grands enjeux, la 3CM a d'ores et déjà engagé de nombreux projets, répartis dans les 7 compétences qu'elle porte.

🌿 Développement économique : maintenir et attirer des entreprises sur notre territoire, par exemple avec l'aménagement des ZAC Prés Seigneurs 2 à Montluel et des Viaducs à La Boisse.

🌿 Déchets et assainissement : assurer la qualité de notre environnement en améliorant les dispositifs de collecte, le traitement et la valorisation des déchets. Par exemple avec la reconstruction de la station d'épuration de Niévroz et l'extension et la rénovation de la déchèterie de La Boisse.

🌿 Eau et environnement : améliorer et fiabiliser les services tout en anticipant l'évolution de la population, par exemple avec des études portant sur la qualité des eaux du bassin d'alimentation du captage de Balan ou permettant de limiter les risques d'inondation sur le bassin versant de la Sereine et du Cottey.

🌿 Politique de la ville, habitat et sécurité : travailler ensemble pour le bien-vivre en réduisant les disparités sur le territoire et en améliorant les conditions de vie de chaque habitant.

🌿 Sports, tourisme et culture : organiser et améliorer les espaces sportifs intercommunaux et accompagner les projets culturels et touristiques comme la création d'un événement culturel majeur, ou la construction d'un nouveau complexe sportif à Montluel.

🌿 Transport et voirie : construire la mobilité de demain en améliorant les conditions de transports et en sécurisant les déplacements avec par exemple le réaménagement de la gare de La Valbonne ou de l'avenue du Pré Seigneur.

🌿 Urbanisme : en instruisant le droit des sols de manière raisonnée.





Office de Tourisme

L'office de tourisme de la Communauté de communes de la Côtère vous propose de découvrir les richesses du territoire :

Musée et apothicaire à Montluel, circuits patrimoine de Montluel et Pizay, circuit des fours à Bressolles, les lacs de Dagneux ou Niévroz, les lînes et leur nature préservée à Balan...

L'office de Tourisme organise également des visites commentées pour découvrir nature et patrimoine. • Cinéma et théâtre de Montluel : programmes disponibles à l'office de tourisme.

- Vente des billets des spectacles de l'OMCM (Office Municipal de la Culture de Montluel).
- Randonnées pédestres sur la Côtère : Il existe 11 circuits pédestres balisés, répartis sur les 9 communes. Des circuits 4 à 21 km, pour satisfaire le plus grand nombre. Un topoguide détaillé, disponible en vente à 3€ à l'office de tourisme.
- Découverte ludique : le jeu de 5 familles !! Pour mieux connaître le territoire, tout en s'amusant ! Chaque carte est dotée d'une question, pour aider les enfants à découvrir les

spécificités des différentes communes. Le jeu est en vente à 4 € à l'office de tourisme.

L'office de tourisme de la Communauté de Communes de la Côtère a pour objectif d'informer les visiteurs (habitants ou touristes) mais aussi de promouvoir et de créer une dynamique sur le territoire, auprès des associations, commerces et autres professionnels du tourisme (hôtels, restaurants, prestataires de loisirs).

Pour cela, l'office de tourisme dispose dans ses locaux de toute l'information touristique de la Côtère, ainsi que du département de l'Ain et des territoires limitrophes.

Découvrez toute l'information également en ligne sur notre site web www.tourisme.3CM.fr et le réseau d'informations touristiques www.apidae-tourisme.fr, et, depuis peu, sur notre page facebook !

Recevez les manifestations du territoire en vous inscrivant pour recevoir la newsletter hebdomadaire de l'office de tourisme. Les associations des communes sont aussi invitées à nous faire part de leurs manifestations, nous nous ferons un plaisir de relayer l'information.

**AUTO-ÉCOLE
LA CÔTIÈRE**

D. BOUCHARD - R. GRAND
Depuis 1968
N° d'agrément préfectoral 4480

- PERMIS B
- PERMIS B AUTOMATIQUE
- AAC ET SUPERVISÉE
- PERFECTIONNEMENT
- PRISE À DOMICILE
- CODE SUR INTERNET

31 place Carnot
01120 Montluel
04.78.06.36.33



facebook
autoecolelacotiere.fr

**L'office de tourisme
vous accueille, place Carnot,
à Montluel :**
Mardi au vendredi :
9h à 12h et 14h30 à 17h30
Samedi : de 9h à 12h.



Bâti Ancien
diagnostics, études
et projets

Thierry Legrand
architecte

101 Chemin de la Bergeonnière
69380 Dommartin
04 78 37 07 30
thierrylegrand.archi@orange.fr
www.architectes.org/TLbatancien

Entreprise FOURMY sarl

PIZAY 01120

Travaux agricoles
Terrassement en tout genre

04 78 06 22 60



Paroisse

Un nouveau curé, le Père Patrick de VARAX, a été « installé » officiellement par l'évêque Mgr Pascal ROLAND, le samedi 19 septembre, à la Collégiale Notre Dame des Marais à Montluel.

Sa charge pastorale est lourde puisqu'elle est répartie sur plus de 11 clochers, dont Bressolles. Il sera assisté dans sa mission par le Père Georges RETY, qui, en tant que prêtre auxiliaire à la retraite, pourra le seconder pour quelques services liturgiques sur le groupement paroissial, en fonction de sa santé.

Nous leur souhaitons la bienvenue parmi nous.



Permanence d'accueil : le samedi de 9 h à 12 h.



Groupelement Paroissial Catholique de Montluel - 12 avenue Pierre Cormorèche - Montluel.

Tél. : 04.78.06.11.60 - Site : www.paroissemontluel.fr - Mail : paroisse.montluel@orange.fr.

Vie Culturelle



La

bibliothèque



La bibliothèque tient ses permanences le samedi matin, de 10 h à 12 h, dans une salle de l'école de Bressolles dédiée aux livres et activités périscolaires.

Avec la contribution des abonnements (10 € par famille et par an), et une aide de la mairie, notre offre se renouvelle chaque année, avec des nouveautés, des policiers, des romans « jeunesse », quelques BD...

Cette année, l'opération « Premières pages », initiative du département de l'Ain pour faire



découvrir la lecture aux enfants nés dans l'année, a été reconduite avec les bibliothèques de Pizay et du Montellier. Elle s'est déroulée à Bressolles le 21 novembre autour d'un goûter organisé par les 3 bibliothèques, mais n'a pas rencontré complètement son public car très peu de familles ont fait le déplacement.

C'est pourquoi nous vous invitons à venir – petits et grands – visiter nos étagères et partager avec nous vos

goûts et vos envies de lecture.

A tous les habitués et généreux donateurs de livres nous vous remercions de votre participation tout au long de cette année et nous espérons vous retrouver toujours aussi enthousiastes tout au long de l'année à venir.

L'équipe de la Bibliothèque



biblibressolles@gmail.com



- Travaux de cimetières
- Pompes funèbres
- Chambre funéraire

- Transport de corps
- Articles funéraires

Marbrerie Alain Rosset

Tél. 04 78 06 18 04 – Fax 04 72 25 72 97

Siège social / Atelier / Magasin Chemin Gillard - Les Chartinières - 01120 DAGNEUX



Animons Bressolles

Besoin de bouger.

Événements importants de l'AG 2015 :

Suite au renouvellement du bureau, Michel Prat, membre sortant, a été nommé Président d'honneur après 40 ans de service. Aline, par la force des choses a dû passer le relais, très prise par son travail et ne résidant plus à Bressolles, elle pouvait difficilement poursuivre. Merci pour ta bonne humeur, ton humour et je passe les meilleures non publiables...

Christian et Marc ont eu la gentillesse de nous rejoindre.

Cette AG a été également l'occasion de faire le point des activités 2015.

- La Ste Agathe n'a pas été renouvelée.
- La fondue a encore connu une diminution de participants. Compte tenu de la charge de préparation importante, nous avons décidé de ne pas la reconduire.
- Le marché du terroir apporte une bonne animation au village et permet à beaucoup de se rencontrer.
- La soirée des associations a été un échec : 9 participants. Seul rassemblement où toutes les associations pouvaient passer un moment ensemble, échanger, se connaître.



• La paëlla au feu de bois. Un événement à succès. En 2015, pour la première année, la fête a duré 3 jours. Grâce à la présence des forains venus installer leurs manèges, au concert donné à l'Essentiel, aux feux de la St Jean et son feu d'artifice tiré sous une pluie (hélas) diluvienne, ces 3 journées ont été une réussite chaleureuse placées sous le signe de la fête, du rire, de la bonne humeur et du goût.

Je tiens à signaler le jour de la musique, organisé par Cécile de l'Essentiel et le pique-nique républicain du 14 juillet initié par Fabrice pour la mairie. Pour une première, beaucoup de monde au rendez-vous. Un moment simple à organiser et très convivial, surtout avec le soleil. Nous avons même entendu les cigales.

• Notre projet de journée Brasseurs de Bières n'a pas vu le jour. 18 brasseurs devaient venir, finalement un seul assurait. Heureusement, leur bière est meilleure que leur parole !

• Nous participons au marché de Noël organisé par les Hirondelles.

En 2016

- Soirée théâtre avec les drôles de Zèbres en février

• En mars, une soirée karaoké/danse en remplacement de la fondue.

• Marché du terroir en avril.

• Fête foraine et paëlla au feu de bois en juin avec les feux de la Saint-Jean et un feu d'artifice par la mairie, espérons sans pluie cette année.

• En octobre, marché du terroir.

• Novembre, avec le club de karaté journée et soirée, jeux de société pour tous âges.

• Et enfin, participation au marché de Noël.

En 2016, exceptionnellement, la chorale ne viendra pas donner son concert, nous nous retrouverons en 2017.

En 25 ans la population de Bressolles a doublé mais nous constatons que la participation aux manifestations est de plus en plus faible. Beaucoup d'anciens appréciaient ces moments de rencontre et de détente. Bressolles village dortoir ! On n'a pas le temps ! On est fatigué ! Quoi penser ??? C'est tout simplement dommage d'avoir la chance d'habiter dans un petit village rural et de ne pas essayer de participer à la vie associative.

Heureusement que nous prenons du plaisir à organiser et proposer toutes ces manifestations. Vous serez toujours les bienvenus et nous espérons que nos diverses « prestations » permettent aux participants de se détendre et passer de bons instants amicaux.

A bientôt !





Le karaté Club de Bressolles

Le Karaté Club de Bressolles est une association dynamique qui propose trois activités sportives différentes : le karaté, le body karaté et le tai chi.

Karaté
Body karaté
Tai chi

La section karaté a vu son nombre d'adhérents augmenter cette saison grâce à la bonne réputation et aux bons résultats sportifs lors des différentes compétitions (départementale, régionale et nationale).

La saison 2015/2016 a très bien débuté avec une moisson de médailles lors de la coupe départementale de l'Ain combat où nos compétiteurs ont brillé en remportant cinq médailles d'or dans leur catégorie (Baptiste Dazord, Rayan Ameur, Tom Turpin, Youness Boussebha et Emil Ameur) ainsi que cinq médailles de bronze (Arthur Abbès, Jimmy Blankson, Alan Jugian, Nathan Jolens et Halima Boussebha).

Les cours de karaté et de tai chi sont dispensés par Nabil Ameur ayant une longue expérience en arts martiaux, professeur diplômé d'Etat et membre du jury de passage de grade des ceintures noires et des Dan.

Le professeur rappelle que le karaté (art de la main vide) est un sport qui canalise, donne confiance en soi, ne servant pas seulement à se défendre mais peut également sauver la vie d'autrui.

Le club permet à un large public de tous âges de pratiquer une activité sportive. Cette année la tranche d'âge est de 5 à 80 ans.



Tous les jeudis soirs à partir de 20 h 30 les adhérents du tai chi se retrouvent dans un moment de convivialité afin de mettre en pratique les cinq thèmes de leur activité qui se réalisent dans la respiration, le renforcement musculaire, la souplesse, la mémoire et la coordination. Cette pratique régulière renforce le corps, calme le mental et énergétise. La combinaison de l'immobilité et du mouvement subtil, accompagné par une respiration naturelle relaxe et développe la personne entière, améliorant la santé physique et mentale. L'une des raisons pour lesquelles le tai chi est attrayant, c'est qu'il peut être pratiqué par des gens de tous âges.

En cette nouvelle saison, le club a proposé une nouvelle activité prometteuse, le Body Karaté qui a enregistré un grand nombre d'adhérents. Cette discipline allie les pas du fitness et les techniques du karaté le tout sur une musique dynamique. C'est un cours complet basé sur un travail d'endurance qui renforce le système cardio vasculaire et la musculation. Les pratiquants trouvent dans ce sport un moment de défoulement et de bien-être. Cette activité peut être pratiquée à partir de 14 ans. Ces cours sont

CARROSSERIE PEINTURE
CENTRE DE REPARATION AUTOMOBILES
Pose rapide de pare-brise



LIONEL EVORA

ZI Terre des Princes - 01120 DAGNEUX
carrosserie.evora@wanadoo.fr
04 72 25 90 06 - 04 72 25 19 46 - 04 72 25 19 47
Fax 04 72 25 79 31



assurés par Angela Alfano, professeur diplômée d'Etat, responsable de la section Body karaté ligue Rhône Alpes et formatrice des nouveaux professeurs.

Dans un élan de dynamisme, l'association organise des marches d'oxygénation, des stages de perfectionnement, des pots de bienvenue aux adhérents et de fin de saison. Et a également mis en place lors de la saison 2014/2015 un projet de stage multi activités (karaté, tai chi, body karaté, danse latino ...) en Tunisie où 25 participants ont passé une agréable semaine basée sur le thème sport et détente. Ce séjour sportif a été financé par les participants.



Pour tous renseignements :

04 78 06 13 95 - 07 77 81 22 50

karateclubdebressolles@sfr.fr



Kcb Bressolles



Les cours sont assurés à la salle polyvalente de Bressolles :

Body Karaté :

le mardi de 19 h à 20 h

Karaté débutants :

le mercredi de 18 h à 19 h

Karaté confirmés :

le mercredi de 19 h à 20 h

Karaté ados, adultes :

le mercredi de 20 h à 21 h

Tai chi :

le jeudi de 20 h 30 à 21 h 30



OPTIQUE BERTHOD

Une équipe de professionnels
proche de chez vous

9 avenue de la Gare à MONTLUEL

vous recommande les verres Essilor

Dispositifs médicaux. Consultez votre ophtalmologiste
ou votre opticien pour plus d'information.



Styliste / Visagiste

Colorations aux produits naturels

*Rituels de massage aux plantes
et aux huiles essentielles*

Bacs de lavage massants

Tél : 04 78 88 32 62

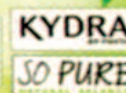
48 place des Tilleuls 01120 DAGNEUX

Ouvert du mardi au vendredi de 8h30 à 19h

et le samedi de 8h à 17h

Salon mixte sur rendez-vous

www.sv-coiffure.fr





Le Club des Hirondelles



Déjà un nouveau bulletin municipal à préparer ! L'année s'est écoulée si vite !

Il est vrai qu'au Club des Hirondelles l'ambiance est tellement fraternelle et sympathique que l'ennui n'y a pas sa place. Quelques jours après avoir fêté l'Épiphanie, nous avons la joie d'accueillir le 5 février les classes de CE1 et CE2 de Sandrine Desinde qui nous ont lu un merveilleux conte ; nous avons partagé avec eux un goûter-crêpes puis des groupes intergénérationnels se sont formés autour de jeux de société. Un bel après-midi à renouveler !

Plus futile, le jeudi 19 février nous avons organisé une présentation-vente de lingerie. Tout le monde (y compris les messieurs) a beaucoup apprécié ce moment raffiné et frivole.

Le 19 mars, le four derrière la mairie a été allumé pour la cuisson d'un magistral cassoulet de Castelnaudary.

Puis avec les beaux jours est venue la période des voyages. Le 18 juin nous découvrons avec le club de St-Maurice-de-Beynost la région du Doubs où le Fort St-Antoine nous a

impressionnés avec ses cent mille meules de comté ; après une bonne fondue dans un wagon de l'Orient Express, la journée s'est terminée avec la visite d'une distillerie à Pontarlier d'où nous avons rapporté quelques ... "souvenirs" ...

Le 29 juin en compagnie de l'UNC nous avons fait l'ascension du Puy de Dôme sous un soleil radieux.

Septembre nous a remis au travail pour la préparation de notre traditionnel marché de Noël qui a eu lieu le 28 et le 29 novembre.

Nous prévoyons déjà pour le 27 et le 28 février 2016 un séjour à Paris avec Philibert Voyages à l'occasion du Salon de l'Agriculture au prix de 255 €. S'inscrire au plus vite auprès de la présidente Mme MILLET (Tel : 06.75.18.41.73)

Cet évènement peut être pour vous l'occasion de découvrir et pourquoi pas d'intégrer notre club.

Et malgré cet emploi du temps chargé nous pensons toujours à nos anciens adhérents en maison de retraite ou à nos malades que nous visitons régulièrement à tour de rôle.



LOGIDIA
Constructeur de qualité de vie

247 Ch. de Bellevue - 01960 PERONNAS

E mail : contact@logidia.fr

Site : www.logidia.fr

04 74 32 17 40



Entreprise Sociale pour l'Habitat
Construit, gère et aménage l'habitat sur tout le département de l'AIN (120 communes)
Spécialiste des logements de haute qualité
Projets sur mesure en partenariat avec les communes





Amicale des anciens Sapeurs Pompiers



**L'année 2015
est arrivée à son terme
et 2016
s'offre à nous,
avec quelques
projets de sorties ou-
vertes aux
Bressollands.**

Mais tout d'abord, que s'est-il donc passé à l'amicale en 2015...

Le dimanche 25 janvier, c'est un bus quasiment plein qui a quitté Bressolles pour nous emmener passer la journée aux 7 Laux. Randonnée raquettes avec un guide pour les uns, ski ou promenade pour les autres... Mais brouillard pour tous ! Ce sont les aléas de la montagne, mais la joie et la bonne humeur de chacun a fait de ce dimanche un excellent moment.

Le samedi 8 mars, nous nous sommes adonnés à notre activité favorite, la confection et la vente de boudin. La tête roulée est réalisée quelques jours avant par nos chefs

cuisiniers et leurs commis. Nos chers anciens détiennent la recette et se font une joie de se mettre aux fourneaux pour partager leur savoir faire. La journée se déroule toujours dans une excellente ambiance.

L'année s'est traditionnellement clôturée par la célébration de Sainte Barbe, sainte patronne et protectrice des Hommes du feu. C'est le moment où la famille des pompiers Bressollands est presque au complet.

Nous avons coutume de commencer par nous recueillir devant le monument aux morts de la commune. Aux victimes des guerres de notre commune, nous associons dans notre hommage les pompiers Bressollands



nous ayant quittés et les sapeurs pompiers qui ont donné de leur vie pour le service. Ce moment a été particulier, du fait de l'actualité tragique dans notre pays. Notre drapeau tricolore qui flotte fièrement rappelle les couleurs des Forces de l'ordre, du SAMU et des Sapeurs Pompiers très sollicités et entièrement dévoués.

Nous avons ensuite regagné la salle polyvalente, accompagnés de Monsieur le Maire, pour un peu plus de légèreté et passer une journée très chaleureuse, dans la joie et la bonne humeur. Le repas est agrémenté de quelques surprises et permet de révéler des talents parfois insoupçonnés !

Nous regrettons que quelques anciens n'aient pas pu participer mais nous ne les oublions pas.

... Et que va-il arriver en 2016 ?

La journée montagne se déroulera le dimanche 31 janvier et nous irons pratiquer ski ou randonnée raquette sous le soleil (promis...) des Saisies. Départ en bus de Bressolles. Surveillez vos boîtes aux lettres et la rubrique Agenda du site internet de la commune !

Le week-end du 10 et 11 septembre, nous proposerons un voyage convivial pour partir découvrir ou redécouvrir une région Française. Après Toulouse et la cité de l'espace il y a 4 ans, le

chantier de Guédelon avec Auxerre et son Chablis il y a 2 ans, nous allons explorer une nouvelle localité riche en patrimoine, paysage et gastronomie !

Enfin, nous tenons à remercier l'ensemble des Bressollands, pour le meilleur accueil qui nous est réservé lors de notre tournée de calendriers et pour votre participation lors des manifestations que nous proposons.

L'Amicale des Sapeurs Pompiers de Bressolles vous présente ses meilleurs vœux pour 2016.

Jérôme Lavire.



Foot

club multisports de Bressolles

60 Chemin des Hirondelles 01360 Bressolles



L'association CLUB MULTISPORTS DE BRESSOLLES est une association à but non lucratif gérée par des bénévoles.

Elle a pour but de :

« Faire partager et découvrir le monde du football à toutes les personnes voulant pratiquer un sport collectif. Mais aussi participer au développement et à la formation des jeunes dans des conditions optimales pour leur éveil personnel ».

Cette Association Sportive créée en 1990 sur la commune de Bressolles, fêtera pour la saison 2015/2016 sa 26ème année d'existence.



Le bureau élu début juillet 2015, a pour objectif de poursuivre la dynamique et le renouvellement du club débutés la saison dernière.

Il lie à la fois « renouveau et créativité » : expérience et savoir faire incarnés par le Président ainsi que la totalité des anciens joueurs le composant mais également par l'apport de nouvelles compétences à travers deux de ses membres diplômés en Ecole de commerce.

Bureau du CMS BRESSOLLES au 1 septembre 2015 :

Président : Fabien Gouverneur

Vice-Président : Jérôme Olivo

Secrétaire : Yoann Mollaret

Secrétaire Adjoint : Vincent Laumain

Trésorier : Sylvain Teppe

Chargé de Communication : Frédéric Reymond

Responsables Logistique :

Stephane Croibier - Jean-Paul Tronchon
Lolita Nouet

Responsables Sénior :

Alexis N'Guyen - Florian Page

Le club compte pour cette saison 2015/2016 **près 80 licenciés, répartis dans les catégories suivantes :**

- 1 équipe de U7 : entraînée par Bruno Aubert
- 2 équipes de U9 : entraînées par Cedric Chamoley
- 1 équipe de U11 : entraînée par Fawzi Belilita
- 1 équipe Senior : entraînée par Jean-Marc Clerc & Christophe Rivière aidés de Partrice Gouverneur arbitre assistant





Les événements à venir :

- 26 mars 2016 : Coinche
- Eté 2016 : Concours de pétanque
- Décembre 2016 :
Arbre de Noël (Animation,
collation pour les jeunes)

Pour suivre l'actualité du club et les résultats de toutes les équipes, nous vous retrouverons avec grand plaisir sur notre site internet cmsbressolles.footeo.com ainsi que sur la page Facebook officielle du club CMSB FOOT.

De plus, pour une actualité un peu plus décalée, nous vous invitons à nous rejoindre sur le compte Twitter du club @CMSBressolles, afin de commenter avec nous l'actualité du club, mais aussi du football en général avec le #TeamCMSB.

Le club remercie ses sponsors et espère continuer à attirer de nouveaux sponsors, dans le but de développer sa section « jeunes » et d'offrir à tous les licenciés du club des infrastructures plus performantes. Si vous souhaitez plus d'informations sur les modalités de sponsoring, merci de nous contacter à l'adresse suivante: cmsbfootball@gmail.com

Enfin, nous tenons à remercier l'ensemble des personnes qui nous aident lors de nos différentes manifestations et participent ainsi au bon fonctionnement de l'association.

Sportivement vôtre,
La Direction du CMSB



La Bonne Patte
Salon de coiffage



Tél : 06 51 61 57 43
30 allée des bruyères 01120 DAGNEUX
lundi, mardi, jeudi, vendredi 14h – 19h
mercredi et samedi 9h – 18h
uniquement sur rendez-vous

Artisans De Votre Informatique



Audit, Conseil, Développement, Formation,
Bureautique, Internet, Intranet, Réseaux
Fourniture de matériel, Installation, Dépannage

Commerçants – Artisans – PME – PMI – Particuliers

Téléphone : 04 78 55 39 33 - Mail : contact@advi.fr
Contact : Pierre-Yves GERARD

ADVI SARL – 1109 Rue de Genève - 01120 Dagneux

FENÊTRE BOIS / ALU / PVC / MIXTE
VOILET ROULANT ET BATTANT
PORTE DE GARAGE / PORTAIL
STORE INTERIEUR / EXTERIEUR
VITRERIE / MIROITERIE
VERANDA
PORTE D'ENTRÉE
ALARME SOMFY

Alexandre GUIGNARD
06 11 27 01 17

JUDIVERRE

ZA "Les Granges" 01150 LEYMENT
Tél. **04 74 46 04 12** Fax 04 74 46 04 13
www.judiverre.fr / judiverre@outlook.fr

Coiffure Mixte
de
Mèche
avec...
giovanna

04 72 25 07 49
888 Route de Genève - 01120 - Dagneux



La chasse

Société de chasse et de Protection Agricole de Bressolles.

Que dire de la chasse cette année ?

La chasse est devenue maintenant plus du domaine de la randonnée avec nos chiens plutôt que la recherche du gibier du fait de sa raréfaction.

Voici le constat que l'on peut dresser :

Les lapins de garenne qui étaient la base de la chasse il y a quelques décennies sont devenus inexistantes malheureusement. Les causes sont variées et on peut citer la myxomatose, le virus du VHD (maladie hémorragique), la pollution, les prédateurs (dont la plupart sont protégés malheureusement bien que de très nombreux témoignages attestent de faits de dévastations de leurs part).

Il nous reste (pour l'instant) quelques gibiers naturels :

- Lièvres (un seul animal par chasseur et par saison et tous les membres de la société n'ont pas la chance de prélever ce gibier pendant les quatre jours d'ouverture de cette espèce).
- Bécasses, qui est un gibier de passage présent à partir de novembre, très rusé pour tromper aussi bien les chiens que les chasseurs et qui se mérite.
- Merles, grives, alouettes et pigeons ramiers de moins en moins présents d'année en année.

Le gros gibier :

- Le chevreuil, régulé par notre Fédération et la Direction Départementale du Territoire qui nous attribue chaque année un quota de prélèvement maximum afin de ne pas mettre en danger cette espèce qui se porte plutôt bien actuellement.
- Et enfin la « bête noire » : le SANGLIER qui fait tant parler aussi bien de la part de ses détracteurs que de ses admirateurs tant ce gibier peut causer des dégâts aux cultures et être plus rusé que le renard pour déjouer les chiens et les traqueurs.

On peut regretter que la tendance soit à éliminer un maximum d'animaux de cette espèce (période de chasse de plus en plus longue) car quand il y aura de moins en moins de sangliers, il y aura également moins de chasseurs et ce sont eux qui indemnisent les agriculteurs quand des dégâts sont constatés. Les prélèvements seront donc moins conséquents et comme cette espèce est très prolifique, on peut imaginer une augmentation sensible de ces animaux et donc des préjudices.

Certains diront que les chasseurs reprendront leurs permis mais vu que la moyenne d'âge est aux alentours de 53 ans dans le département de l'Ain, je ne suis pas certain que beaucoup reprennent le « virus » de la chasse.

D'autre part, certains animaux classés nuisibles il y a quelques années encore ne le sont plus actuellement, ce qui augmente encore le dérèglement du fait de la prédation sur le peu de gibier qui nous reste mais également sur les moineaux et autres oiseaux.

Par ailleurs, dans nos villes et villages, nous pouvons également observer qu'il y a de moins en moins de moineaux, d'hirondelles, de tourterelles, de mésanges, ...

Voilà le bien triste avenir de notre passion ou la motivation n'est plus la même et où il faut vraiment avoir la ferveur tenace pour ne pas « raccrocher ».



J'espère me tromper pour que les jeunes chasseurs amenés à prendre la relève aient la même motivation afin de trouver des solutions aux maladies qui touchent les gibiers ainsi que pour repeupler nos campagnes car bien que chasseurs, nous aimons aussi voir des animaux en pleine santé et en plus grand nombre même en dehors de la période de chasse.

Merci de votre attention.

**L'instant
PIZZA**

**Lundi :
Ste-Croix**

**Mercredi :
Les Echets**

**Jeudi :
Versailleux**

**Vendredi :
Pizay**

06 14 27 24 68

Tous les **mardis soir**
à partir de **18 h**
BRESSOLLES
Sur la place, vers le kiosque
www.instant-pizza.fr



SOU DES ECOLES
DE BRESSOLLES

Le Sou des écoles



"Le Sou des Ecoles de Bressolles a vu le jour en 1906, avec un objectif inchangé depuis lors : apporter un plus aux enfants à l'école.

Le Sou est constitué exclusivement des parents d'élèves et des enseignants.

Des manifestations sont régulièrement organisées pour financer les projets de classe (voyages, sorties scolaires, animations, etc.), dont certaines reviennent chaque année :

- en septembre, en partenariat avec l'association des chasseurs : une vente de tartes cuites dans les fours de Bressolles et un grand repas convivial ;
- fin novembre : vente de bougies au marché de Noël de Bressolles ;
- au printemps : une vente de brioches au porte-à-porte ;
- à l'arrivée de l'été : une kermesse avec tombola.

Mais des actions plus originales peuvent être lancées, comme cette année la vente de mugs décorés par les enfants des écoles, ou encore une chasse au trésor.



Ainsi, 4 600 € seront donnés en 2015/16 aux écoles du regroupement pédagogique intercommunal (RPI) de Bressolles/Le Montellier/Pizay (les Sous des Ecoles de Pizay et Le Montellier collectent également des fonds pour le RPI : à la fin, tout est mis en commun).

Évidemment toutes nos actions sont placées sous le signe de la bonne humeur et nous invitons les parents à nous rejoindre, pour profiter ou pour donner un coup de main, même ponctuellement : bonne ambiance assurée !

Intéressé(e) ? N'hésitez pas à nous contacter dès à présent ou à l'annonce d'un événement ! Vous pouvez également vous tenir au courant en visitant notre blog tout neuf, voire en vous inscrivant à notre email d'information proposé sur ce même blog.

A bientôt donc ! - L'équipe du Sou



sou.bressolles@hotmail.fr

sou-bressolles.tk

Président : Romain FANTIN
06.13.64.64.62







Cette année encore, toute l'équipe des contes en cotière a su vous transporter dans les époques du passé, « les années folles ».

Découvertes et expériences, délires et explosions !

Les éclats de rire provenant des gradins nous ont portés tout au long du spectacle et nous prouvent comme chaque année que l'aventure doit continuer.



2016 a déjà son thème « Vieilles pierres et leur mystère » du suspens et sans aucun doute beaucoup d'humour en perspective.....

Nous vous invitons d'ores et déjà à réserver votre dimanche 5 juin à 18h00, pour cet agréable moment de partage.

L'équipe des contes en cotière



**mars**

Samedi 19

Soirée Karaoké

Animons Bressolles

Salle des fêtes

avrilDimanche 3
Dimanche 3Marché du Terroir
Vente de briochesAnimons Bressolles
Sou des Ecoles

Place du village

maiMercredi 4
Samedi 7
Dimanche 8
Jeudi 19
Dimanche 29Concert "Les Naufragés"
Marche
Commém. victoire 1945
Chorale enfants
Concert à 16 hLes Tricotains/Mairie
Karaté
Mairie
Ecole
EIMESalle des fêtes

Monu. aux morts
Salle fêtes
Salle des fêtes**juin**Dimanche 5
Dimanche 5
Vendredi 13
Samedi 14
Dimanche 15
Mardi 21
Vendredi 24
Samedi 25Contes en Côtière
Stage Multi Activités
Fête village
Fête village
Fête village, Paëlla feu bois
Fête de la Musique
Kermesse
Fête de fin de saisonArtistes Bressolles
Karaté
Forains
Forains
Animons Bressolles
L'Essentiel
Sou des Ecoles
KaratéPlace +
parkings
salle des fêtes
L'Essentiel
Ecole**juillet**

Jeudi 14

Pique-nique Républicain

Mairie

Bressolles

septembreWE 3/4
WE 10/11Week-end tartes
Voyage à définirSou/Chasse
Amicale Pompiers

Four communal

octobre

Dimanche 2

Marché du Terroir

Animons Bressolles

Place du village

novembreSamedi 5
Date à confirmer
Mercredi 11
Dimanche 20
WE 26/27Pôt accueil nouveaux adhérents
Après-midi et soirée jeux de société
Commémoration
Repas des Aînés
Marché de NoëlKaraté
Animons Bressolles
Mairie
CCAS / Mairie
Les HirondellesSalle des fêtes
Salle des fêtes
Monu. aux morts
Salle des fêtes
Salle des fêtes**décembre**Samedi 3
Jeudi 8
Samedi 31Sainte Barbe
Illuminations/Repas
Réveillon Saint-SylvestrePompiers
CCAS
KaratéSalle des fêtes
Salle des fêtes
Salle Associations.

SUPER Montluel


16, cours de la Portelle - 01120 Montluel - 04.78.06.26.78
Ouvert du lundi au samedi de 8h30 à 20h, le dimanche de 9h à 12h.

courses  **.com**

... pour vous, près de chez vous !

Adresses utiles

Administrations

CPAM de l'Ain

1, place de la Grenouillère
01015 Bourg-en-Bresse CEDEX
36 46

CAF

Caisse d'Allocations Fam.
www.caf.fr
0 810 250 110

CARSAT

Caisse d'Assurance Retraite
et de la Santé au Travail
Permanences pour
les dossiers de retraite :
Espace Associatif à Montluel
04 78 88 85 86
Tous les 2^e et 4^e mardis
du mois de 9h à 12h et sur
RDV de 13h à 16h au 39 60

Allo service public

De 8h à 20h et le samedi de
8h30 à 18h au 39 39

DDCS

Direction Départementale
de la Cohésion Sociale
Préf. de l'Ain - 04 74 32 55 00

DDT

Direction Dép. des Territoires
Ambérieu 04 74 38 40 55

Communauté de Com- munes de la Côtère

04 78 06 39 37

Conseil Départ. de l'Ain

Bourg-en-B - 04 74 32 32 32

Impôts service

0 810 467 687

Préfecture de l'Ain

Bourg-en-B - 04 74 32 30 00

Trésor Public

Montluel - 04 72 25 99 25

Tribunal de Grande Instance

Bourg-en-Bresse
04 74 24 19 53

Tribunal d'Instance et Conciliateur

Bourg-en-Bresse
04 74 32 00 97

Chambre de Commerce et d'Industrie de l'Ain

Bourg-en-Bresse
04 74 32 13 00

Emploi Formation

CIRFA

Centre d'Information et de Re-
crutement des Forces Armées
Bourg-en-B - 04 74 32 19 19

Maison Pour l'Emploi

450 faubourg de Lyon à Mont-
luel - 04 78 06 12 07

Mission Locale Jeunes

(16 - 25 ans)

Permanences les mardis et
vendredis matin à Montluel
sur RDV : 04 78 06 12 07

Satoemplois

04 72 22 73 43

Logement

ADIL

Bourg-en-Bresse
04 74 21 82 77
Aide et conseils concernant le
logement et l'habitat tous les
2^{es} mercredis du mois
de 14h à 17h sur RDV
Montluel (ancienne Mairie)
Espace Associatif et Social

Dynacité OPAC de l'AIN

Ambérieu - 04 74 40 94 20

SEMCODA

Rillieux - 04 78 97 08 50

Education R.P.I.

Ecole Bressolles

04 72 25 01 17

Ecole Pizay

04 78 06 48 95

Ecole Le montellier

04 78 06 63 55

Cantine scolaire

04 72 25 05 45

Accueil périscolaire

"Les Tricot'ain"

04 26 22 85 72

Collège Marcel Aymé

Dagneux - 04 78 06 28 00

Institution Saint-Louis

Dagneux - 04 72 25 12 50

Lycée de la Côtère

La Boisse - 04 72 25 30 00

Lycée Plaine de l'Ain

Ambérieu - 04 74 38 17 24

Culture Tourisme

Bibliothèque com.

Samedi de 10 h à 12 h hors
vacances scolaires

Office de tourisme

de la 3CM

Place Carnot Montluel

09 75 28 27 72

www.tourisme.cc-montluel.fr

M.J.C de la 3CM

Chemin de la Portelle
Montluel - 04 72 25 75 07

Aéroport

Appel N° Nuisances
médiateur F. LAUNAY
0 800 693 801

APRR

(Autoroutes Paris Rhin
Rhône) Lyon
0 825 45 10 77 (0,15 / mn)

Co voiturage

www.covoiturage.ain.fr

URGENCES

Gendarmerie Montluel

17 ou 04 78 06 10 24

Pompiers

N° d'urgence européen : 112
ou 18

Samu ou urg. médicale

15

Centre des grands brûlés

Lyon St Luc : 04 78 61 89 50

Centre anti-poison

Lyon Hôpital E. Herriot
04 72 22 69 11

ALLO enfance maltraitée

119

ALLO parents bébé

N° vert 0 800 00 34 56

Maltraitance

personnes âgées

qui ont plus de 60 ans
Adultes handicapés à partir
de 18 ans (physique, psycho-
logique, financière) : 39 77

Violences conjugales

39 19

Drogue info service

0 800 23 13 13

Pratique

La Poste

La Valbonne : 04 37 85 83 50

Lundi, jeudi :

9h à 12h et 14h à 18h

Mardi :

8h30 à 11h30 et 14h à 18h

Vendredi :

9h à 12h et 13h30 à 17h30

Samedi : de 9h à 12h30

Mercredi : fermé

Service Distribution courrier

Dagneux : 36 31

Taxi JN TAXI

Dagneux - Bressolles

06 64 86 16 96

La Paroisse

Montluel - 04 78 06 11 60

Eau dépannage

(L. des eaux) 0 977 401 133
0 810 796 796

Eau service client

(L. des eaux) 0 810 396 396

EDF

Urgence : 0 810 333 001

Accueil : 0 810 050 333

GRDF

Urgence : 0 800 473 333

Accueil : 0 969 324 324

Raccordement au gaz

naturel 09 69 36 35 34

Avocat Conseil

1^{er} samedi du mois sur RDV
à l'Espace Associatif et Social
à Montluel - 04 78 88 85 86

Pompes funèbres

Dagneux - 04 78 06 18 04

Ain Alzheimer

Antenne de la Côtère

Accueil téléphonique

les lundis de 9h à 11h
au 06 02 32 31 19

et 0 810 060 050

Assistante sociale

Point Accueil Solidarité
Montluel : 04 72 25 07 99

Restos du Cœur

04 72 25 02 14

Montluel - 96 route de Jons

MDPH

(Maison Départ. de la solida-
rité et des personnes handi-
capées de l'Ain)
Bourg en B - 0 800 888 444

ADAPA

(Aide à domicile pour tous)

Montluel 04 74 45 78 66

Bourg en B - 04 74 45 51 70

Permanences :

les lundis de 10h à 12h et

les jeudis de 14h à 15h30

à l'espace associatif et social
de Montluel

ADMR

(Ass. du Service à domicile)

St Maurice de Gourdans

04 74 61 60 95

Villieu 04 74 34 72 95

Permanences tous les jeudis
de 9h à 12h à l'espace asso-
ciatif et social de Montluel

Côtère Services

St Maurice de Beynost

04 78 55 57 43

Croix-Rouge Française

Miribel

04 78 55 46 45

SPA

Lyon 04 78 38 71 71

Dompierre sur Veyle

(refuge de la Bichardière ou-
vert de 14h à 18h30)

04 74 30 35 76

Déchetterie

Horaires en page 16

Démarches administratives

Elections

Vous souhaitez vous inscrire
sur les listes électorales, mo-
difier votre inscription après
un déménagement à l'inté-
rieur de la commune, vérifier
si vous êtes inscrit automati-
quement sur les listes électo-
rales dès vos dix-huit ans.
Dans tous les cas de figure,
l'inscription doit être enregis-
trée avant le 31 décembre
pour prendre effet l'année qui
suit.

Mairie du domicile fournir
C.N.I. (carte nationale
d'identité) ou passeport en
cours de validité et un justifi-
catif de domicile.

Procuration de vote

Vous ne pouvez pas vous
rendre au bureau de vote le
jour du scrutin. Vous pouvez
demander à voter par procu-
ration en choisissant pour
mandataire un électeur inscrit
dans la même commune que
vous.

Attention : une seule procu-
ration par personne. S'adresser à
la gendarmerie du domicile
ou du lieu de travail.

Délai d'obtention : environ 8 jours.

CNI

Renseignements auprès du
secrétariat de mairie.

La durée de validité de la
CNI est de 15 ans (pour les
cartes délivrées après le
2/1/2004)

Passeport bio- métrique

Où s'adresser ? Notre com-
mune n'étant pas équipée de
station biométrique, vous
pouvez vous adresser vers
toute mairie équipée. Les
plus proches de Bressolles,
sont : Montluel (04 78 06 06
23) ou Meximieux (04 74 46
08 80). Les demandes se-
ront reçues uniquement sur
rendez-vous.

Recensement militaire

Le recensement est obliga-
toire pour les jeunes gens,
filles et garçons qui doivent
impérativement se faire
connaître dans les jours qui
suivent leurs 16 ans. Une at-
testation est alors délivrée et
un guide est donné vous in-
formant de vos obligations (se
munir de la carte nationale
d'identité et du livret de famille).
Cette attestation est indis-
pensable pour :

• La Journée d'Appel de Pré-
paration à la Défense «
J.A.P.D. »

• Les inscriptions aux exa-
mens, concours, conduite
accompagnée...

**Attention, conservez so-
igneusement votre attesta-
tion, car les mairies ne
délivrent pas de duplicata.**

vosdroits.servicepublic.fr

Élus départe- mentaux

Conseillers départementaux

• Elisabeth ROCHE

• Romain DAUBIE

04 78 06 06 23

romaindaubie@free.fr

Conseil Général de l'Ain

04 74 32 32 88

Député

Charles de la Verpillière

4 rue du Docteur Méhrier

Lagnieu - 04 74 35 13 58

Sénateurs

Sylvie GOY-CHAVENT

4 rue Paul Pioda

Bourg-en-Bresse

04 74 21 76 31

Rachel MAZUIR

45 ave. Alsace-Lorraine

Bourg-en-Bresse

04 74 51 08 75



Les Naufragés
en concert à Bressolles
mercredi 4 mai 2016

Contes
en Côtieres
Dimanche
5 juin 2016
à Bressolles

Chaque Rencontre
Chaque Village
Chaque Histoire...
sa Magie !

Balan 19 h 30
Vendredi 27 mai

La Boisse 19 h 30
Samedi 28 mai

Sainte-Croix 17 h 00
Dimanche 29 mai

Montluel 19 h 30
Mardi 31 mai

Béligneux 19 h 30
Jeudi 2 juin

Dagneux 19 h 30
Vendredi 3 juin

Pizay 19 h 30
Samedi 4 juin

Bressolles 18 h 00
Dimanche 5 juin

Spectacles gratuits
en plein air

**Contes
en Côtieres**

**Mai & Juin
2016**

**14ème
Festival**

**Les Vieilles Pierres
en Côtier et leurs
Mystères**

CONTE
EN CÔTIE
SMA