

Bressolles



Bulletin
Municipal
2016





**Le bureau de vote est désormais
situé dans la salle des associations,
346 Grande Rue - Bressolles 01360**

Le 16 septembre 2016, la
préfecture a notifié son
autorisation de change-
ment de l'emplacement
du bureau de vote de
notre commune.

**En 2017, pour les élections :
Présidentielles des 23 avril et 7 mai,
Législatives des 11 & 18 juin.**

**vous êtes invités à vous rendre à la salle des
associations. (Au fond de la cour, derrière la mairie)**

Jeudi 12 janvier 2017 à 19 h



Mairie de Bressolles



*Fabrice Beauvois, les Adjointes, le Conseil Municipal
et le Conseil Municipal de Jeunes vous souhaitent une heureuse année 2017.*

*Ils vous convient à la cérémonie des vœux du Maire
le jeudi 12 janvier 2017 à 19 h à la salle polyvalente.*



Grande Rue • 01360 Bressolles • tél. 04 78 06 16 14 • mairiebressolles@hotmail.com • www.ville-bressolles.fr

**Produits fermiers
en vente directe**

FERME ... Là !

**Du mercredi
au samedi
9h00 à 12h30
15h00 à 19h00**



**SARL Ferme...là !
1546 route de Lyon - 01360 BALAN
Tél. 04 72 25 43 72 - ferme.la@orange.fr**

Editorial



**Chers Amis, chers Bressollands,
En 2017, restons attentifs et vigilants, soyons énergiques.
Les modifications des territoires et des textes qui les régissent nous interrogent sur la façon de prévoir l'évolution et d'imaginer notre village, qui plus est avec la dégradation financière du soutien de l'État.
Certains grands chantiers, comme la réfection du chemin des Grandes Terres ou l'aménagement de la cour d'Auguste ont demandé beaucoup d'attentions, ce qui a eu pour effet de décaler le démarrage des travaux.
Néanmoins, le Conseil municipal et moi-même avons le souhait d'offrir le meilleur pour Bressolles et nous continuons notre action avec le souci de tenir les engagements.
Ce sera donc en 2017 que certains chantiers vont se réaliser et d'autres verront se poursuivre leur réflexion, sans faire l'impasse de l'avis des riverains concernés.**

Les entreprises choisies pour la réfection du chemin des Grandes Terres seront connues en Janvier et la programmation des travaux pourra ensuite être définie.

Un architecte a été sélectionné, après un appel à projets, pour dresser les plans et poser les éléments qui donneront jour à la nouvelle mairie en mitoyenneté avec quatre logements de la SEMCODA : la Cour d'Auguste.

L'aménagement de deux appartements, impasse de la Cure commencera au printemps et permettra de mettre à la location 2 logements type 2, tout en valorisant le patrimoine de la commune.

Le cahier des charges du futur aménagement de l'impasse du Paillot est finalisé et sera soumis aux riverains avant la publication au premier trimestre 2017.

La préservation de notre environnement fait également partie de nos priorités par l'étude en cours, avec la commune de Dagneux, pour la réalisation d'un cheminement piétons le long de la RD 1084. Cette voie douce permettra aux différents usagers de rallier le collège et Dagneux en toute sécurité.

La préservation et la conservation de notre qualité de vie auront été les fondamentaux de l'approbation de la modification du PLU. Après un travail assidu de l'ensemble du Conseil Municipal, le Plan Local d'Urbanisme modifié conforte les bases de l'aménagement et de l'urbanisme de Bressolles.

Le tout nouveau CMJ (Conseil Municipal des Jeunes) se pose également comme une nouvelle base de consultation et renforce le socle de la démocratie locale. Nous pouvons maintenant compter sur cette nouvelle instance pour que les jeunes citoyens expriment les réflexions de leur génération.

En effet, la vie d'un village, ce ne sont pas uniquement des travaux de bâtiments et des réfections de voiries, c'est aussi et principalement l'animation faite et offerte par la population, toutes générations confondues.

Il nous paraissait important que les jeunes écoliers, collégiens et lycéens puissent appréhender la gestion de la commune et nous donner leur avis et leur ressenti quant à l'avenir de Bressolles.

A l'aube d'une gestion intercommunale de nombreuses compétences (Assainissement, Eau, Urbanisme), face à la baisse des dotations de l'Etat et avec le transfert vers les communes de nouvelles charges administratives sans contrepartie financière (Etat Civil, Funéraire, PACS...), nous avons beaucoup à réfléchir, jeunes et moins jeunes, sur ce que sera l'action d'une commune, et celle de Bressolles, dans quelques années. Il nous faudra donc être attentifs, vigilants et énergiques.

La commune poursuivra les investissements nécessaires à son développement et à la préservation des intérêts des bressollands. Je souhaite que nous soyons en capacité de préserver le bon vivre à Bressolles et que chacun trouve aussi auprès des siens et dans notre village des raisons de bien vivre ensemble.

*Je vous souhaite à toutes et à tous une
heureuse année 2017 et vous invite à
partager un moment d'échanges et de
convivialité le jeudi 12 janvier 2017 à
19h00 à la salle polyvalente.*

Fabrice Beauvois



Informations Municipales

Délibérations de l'année 2016



22 janvier

Modification du tableau des emplois : suppression du poste d'Adjoint Territorial d'Animation à 24/h semaine et création d'un poste d'Adjoint Territorial d'Animation à 27 / h semaine (affecté par voie de mise à disposition à l'accueil périscolaire).

Transfert de la compétence Assainissement collectif : le Conseil municipal accepte le transfert de la compétence entière et globale de l'assainissement par le transfert des réseaux d'assainissement collectif et approuve la modification des statuts la Communauté de Communes pour assurer le contrôle des raccordements au réseau public de collecte, la collecte, le transport et l'épuration des eaux usées ainsi que l'élimination des boues produites.

Politique de la ville : accepte l'intégration de la compétence de la politique de la ville dans les statuts de la Communauté de Communes et de la compétence optionnelle « prévention de la délinquance »

Acquisition d'un logiciel « Capecole » pour la gestion du périscolaire. Le coût s'élève à 2 284,34 € HT à répartir entre les trois communes du RPI.

8 mars

Approbation du Compte Administratif et du compte de Gestion des Services de l'Assainissement et de l'Eau potable, pour l'exercice 2016.

Vote du Budget Primitif 2016 du service de l'Assainissement : exploitation = 86 439,46 € - investissement = 66 795,82 €.

Vote du Budget Primitif 2016 du service de l'Eau : exploitation = 108 320,83 € - investissement = 66 256,17 €.

Portage financier pour la construction de 4 logements en PLS par la SEMCODA : cession par la commune à la SEMCODA du foncier nécessaire à la réalisation de 4 logements en PLS en mitoyenneté avec la future mairie, moyennant le prix de 190 000 €. Participation de la commune au capital de SEMCODA pour 100 000 €.

Opération « aménagement du chemin des Grandes Terres : demandes de subventions au titre de la Dotation de Soutien à l'Investissement Public Local (DSIPL) et de la Dotation d'Equipeement des Territoires Ruraux (DETR).

Opération « aménagement d'un mode doux le long de la RD84b de Bressolles à Dagneux : demandes de subvention au titre du DSIPL et de la DETR.

Convention de financement du Relais d'Assistants Maternels (RAM) entre Balan, Béligneux et Bressolles pour la répartition des coûts de fonctionnement au

prorata du nombre d'Assistants Maternels adhérents de chaque commune et mise à disposition d'une salle pour les temps communs. Versement d'une subvention de 4 389 € (en partie compensée par les aides à venir de la Caisse d'Allocations Familiales).

Convention avec l'Association « les Bamb'Ain » pour la mise en place et le fonctionnement du RAM.

Convention de mise à disposition d'un agent de police municipale et de ses équipements : renouvellement avec la commune de Béligneux, à raison de 2 heures par semaine.

Mandat au Président de Gestion de l'Ain pour l'engagement d'une consultation en vue de la conclusion d'un contrat d'assurance collective couvrant les risques statutaires.

Parc Naturel de la Dombes : A la demande du Président de Région, le Conseil municipal doit s'exprimer sur la création du PNR de la Dombes ou la mise en place d'un programme de soutien et sur l'adhésion à l'Association de préfiguration du PNR.

Le Conseil municipal demande des précisions sur les nouvelles propositions de la région et ne souhaite pas adhérer à l'association de préfiguration du PNR Dombes.

12 avril

Vote des taux d'imposition : considérant les investissements nécessaires et la baisse des dotations le Conseil municipal décide d'augmenter les taux d'imposition de la fiscalité directe de 7% : Taxe d'habitation = 10,44 % Taxe foncière = 11,01% Taxe foncière (non bâti) = 42,61%.

Approbation du Compte Administratif et Compte de Gestion du Budget Principal pour l'année 2015. Affectation des résultats de l'exercice 2015.

Vote du Budget Primitif 2017 du Budget Principal : fonctionnement = 691 608,66 € - investissement = 653 594,60 €.

Dépôt d'un PC pour la réhabilitation d'un local communal dit « les Picôtières ». Le Maire est autorisé à déposer le Permis de Construire.

Création d'un Conseil municipal Jeunes (CMJ).

Convention de mise à disposition d'un local pour les temps d'accueil du Relais d'Assistants Maternels : aménagement de la convention de la mise à disposition avec l'association les Tri-Côt'Ain.

Renouvellement de la convention de fourrière avec la Société Protectrice des Animaux de Lyon et du Sud-Est. : 0.32 € par habitant soit 259, 84 €.

13 mai

Dépôt de Permis de Construire pour la construction de la future mairie : le Maire est autorisé à déposer le dossier de Permis de Construire.

Avenant à la convention d'assistance à maîtrise d'œuvre – chemin des Grandes Terres. Assistance à la passation du marché de maîtrise d'œuvre par l'Agence départementale d'Ingénierie ; le Marché initial est porté à 5 400 € HT.

Demande de subvention pour les travaux d'aménagement du Chemin de Labour, auprès de Monsieur de la Verpillière-Député - au titre des réserves parlementaire - pour assurer la desserte en voirie et réseaux de terrains constructibles.

Demande de subvention au titre du SIFL pour les travaux inscrits au dossier Ad'AP : la commune a déposé le 11 décembre 2015 un dossier Ad'AP permettant de poursuivre en toute sécurité juridique les travaux de mise en accessibilité des bâtiments communaux. Le coût du programme 2016 s'élève à 17 366,20 €. Le Conseil municipal sollicite l'aide de l'Etat.

Convention de service pour le passage de la balayeuse sur les voiries communales avec la commune de Dagneux, pour un forfait annuel de 1 000 € (2 passages).

Attribution d'une subvention au Sou des Ecoles : 225 € pour compenser l'achat des cadeaux de fin de scolarité aux élèves de CM2.

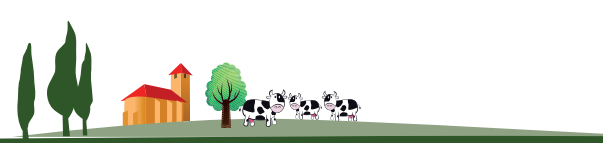
Attribution d'une subvention à la Coopérative scolaire de Bressolles : 40 €, résultat du challenge collectif lancé à l'occasion de l'opération « nettoyage des chemins », 0,10 € par kg de déchets ramassés par les enfants.

Attribution d'une subvention au Club Multisports de Bressolles- section football : 1 000 € pour compensation des frais d'électricité et pour reconnaissance des travaux réalisés bénévolement dans les vestiaires par les adhérents.

Refus d'extension de l'Epora (Etablissement Public Foncier de l'Ouest Rhône Alpes) et des risques induits : remise en cause de l'activité de l'EPFL de l'Ain, de la politique menée par les acteurs locaux en matière de logements sociaux, augmentation des prélèvements fiscaux sur les ménages et les entreprises.

14 juin

Acquisition foncière d'une partie de la propriété P. Gouverneur sise chemin des Grandes Terres : 16 m² issue la parcelle W170 dans le cadre de l'aménagement du Chemin des Grandes Terres, pour un montant de 1 600 €.



Changement de dénomination du budget annexe « Assainissement » en Budget « Assainissement SPANC » : suite au transfert de la compétence « assainissement » à la Communauté de Communes, le service public d'Assainissement Non collectif reste de la compétence communale.

Mise à disposition des actifs et passifs du budget d'Assainissement de Bressolles au Budget d'Assainissement de la Communauté de Communes de la Côtière à Montluel :

Passif = 119 618,21 € Actif = 422 983,88 €

Eclairage public modernisation des commandes : modernisation de commandes (mises en place d'horloges astronomiques) et remplacement d'un coffret (les Hauts de Bressolles) pour un montant de 6 300 € TTC. Dépense nette : 4 351,55 € TTC

Demande d'autorisation de SAS HEXCEL COMPOSITES en vue d'exploiter une installation de fabrication de textiles pré-imprégnés à Dagneux : avis favorable.

8 juillet

Annulation du Permis de construire initial et modificatif Semcoda et mairie pour la construction d'une Mairie et de 14 logements

Convention de facturation et de recouvrement de la redevance d'assainissement collectif entre la commune et la 3CM

Modification des statuts du Syndicat Intercommunal d'Energie et d'é. communication de l'Ain et désignation d'un membre suppléant : M. Bernard Lavire

Convention de reversement avec l'association du restaurant scolaire du R.P.I : il est convenu que l'association reversera à la collectivité une participation aux frais de gestion des locaux mis à disposition et charges à raison de 0,50€ par repas servis, soit pour l'année scolaire 2015-2016 = 3 800 €.

Révision du Schéma de Cohérence Territoriale BUCOPA : avis favorable sur le projet de SCOT.

9 septembre

Approbation de la modification n°1 du Plan Local d'Urbanisme.

Délibération modificative du Budget principal n°1

Attribution d'une subvention au Réseau d'Aide et de Soutien aux Elèves en Difficulté (RASED) : 1 € par élève soit pour l'année 2015-2016 = 81 €

Dénomination des voies communales : suite à des demandes d'administrés pour modifier le nom de leur rue, le Conseil municipal décide d'établir une règle unique : la requête doit faire l'unanimité des riverains pour être étudiée par la commune.

Selon ce principe l'impasse de la Petite Léchère est rebaptisée « impasse du Vieux

Chêne »

Motion de soutien à l'action de la « Plateforme Initiative Plaine de l'Ain Côtière ».

Subvention à l'Ensemble Instrumental de Montluel et des Environs (EIME) : 150 €.

11 octobre

Délibération modificative n°1 – Budget de l'Eau

Délibération modificative n°2 – Budget principal

Demande de subvention pour l'aménagement d'un mode doux le long de la RD84B entre Bressolles et Dagneux : au CDRA de la Plaine de l'Ain Côtière (Contrat de Développement de Rhône Alpes).

Mise place du régime indemnitaire de fonctions, de sujétions, d'expertise et d'engagement professionnel (RIFSEEP) : se substituant à l'ancien régime de primes et indemnités du personnel titulaire et non-titulaire.

Modification du tableau des emplois : suppression d'un poste d'ATSEM à 25 heures hebdomadaires et création d'un poste à 34 h pour répondre aux besoins liés à l'ouverture d'une 3^{ème} classe à l'école de Bressolles.

Convention de redevance spéciale : la cantine scolaire est assujettie à la redevance spéciale pour la collecte et le traitement des ordures ménagères, à raison de 0,04 € le litre, soit 320 € pour 8 000 l pour l'année 2016.

Admission en non-valeur sur le budget « Eau » et le budget principal : recette irrécouvrable malgré les recherches (factures d'eau antérieures à 2016) = 89,07.

18 novembre à 19 h

Retrait de la délibération du 09 septembre 2016 approuvant la modification n°1 du PLU : suite au recours gracieux de Monsieur le Préfet de l'Ain concernant le changement de destination des constructions existantes en zone agricole.

18 novembre à 19 h 30.

Approbation de la modification n°1 du PLU portant sur les ouvrages techniques de production d'énergie en zone UA, la suppression de la disposition réglementaire permettant le changement de destination des constructions existantes en zone A, les coefficients de biotope (espaces verts de pleine terre) dans les zones UA, UB et UC.

Délibération modificative n°3 du budget principal.

Souscription d'un emprunt pour la réalisation des travaux de réhabilitation « les Picôtières » : 130 000 € au taux fixe de 0,91 € sur 15 ans.

Désignation d'un architecte avec maîtrise d'œuvre pour la construction de la mairie : M. Richard Couturier - 28, Grande Rue 01120 MONTLUEL) est retenu comme

mandataire de l'équipe de maîtrise d'œuvre Richard Couturier, Architecte, OPUS Ingénierie, économiste, BRIERE, BET Fluides, pour un montant d'honoraires de : 34 000 € HT.

Modification du tableau des emplois : création d'un poste d'Adjoint Technique contractuel 7 h par semaine pour renforcer le personnel de la cantine et des TAP.

Indemnités au comptable Public : le taux de l'indemnité est fixée à 90 % de l'indemnité de base = 375,80 € brut.

13 décembre

Demande de subvention au titre de la Dotation d'Equipeement des Territoires Ruraux / construction d'une nouvelle mairie : le Maire est autorisé à déposer le dossier de demande de subvention au titre de la DETR.

Demande de subvention « contrat de ruralité » / construction d'une nouvelle mairie : Le Conseil municipal autorise le Maire a déposé la demande de subvention dans le cadre du nouveau « Contrat de Ruralité », mis en place par la région Auvergne Rhône-Alpes et remplaçant le CDRA (Contrat de développement de la Région Rhône-Alpes).

Délibération modificative / budget Eau : participation aux frais de fonctionnement du service des Eaux de la 3CM (+15,26 €), ajustement des charges financières (+21,52 €) et opérations d'ordres budgétaires : rattachement de charges.

Autorisation de mandater des dépenses d'investissement avant le vote du Budget Primitif dans la limite de ¼ des dépenses d'investissement de l'année 2016, soit 24 349 €.

Tarifs des services : le Conseil municipal décide de ne pas modifier les tarifs de l'eau potable, de location de la salle polyvalente et des concessions dans le cimetière communal.

Règlement du service de collecte des ordures ménagères : le règlement élaboré par le pôle « déchets » de la 3CM, adopté par le Conseil Communautaire est approuvé par le Conseil municipal.

Convention avec la commune de Béligneux pour la mise à disposition du policier municipal : la convention est renouvelée pour l'année 2017 à raison de 2 h par semaine (policier et ses équipements).

Travaux d'aménagement du bâtiment « les Picôtières » en deux logements : la commission travaux donne le résultat de la consultation des entreprises pour un montant global de : 120 000,00 € (raccordement aux réseaux compris).





CCAS Le repas des aînés

Fabrice BEAUVOIS, Stéphanie AMEUR, Irène CHAMBE, Gilles COMTET, Eric DUFOUR, Gisèle FICAGNA, Tiphaine GEROSIER, Bernard HEUZE, Maria JEANNEY, Bernard LAVIRE, Alain Morichon, Jean-Claude RUGA



Journée du repas des Anciens en novembre 2016

Cette année encore, le repas a réuni un grand nombre de nos aînés de 65 à 92 ans.

Une génération les sépare mais cela ne se voit pas tellement ils sont tous en forme. La journée a été très appréciée, l'animation et le quiz sur la Provence ont fait que les gambettes et les neurones ont été sollicités ! Une pensée pour ceux qui, pour cause de maladie, n'ont pu se joindre à cette rencontre annuelle.

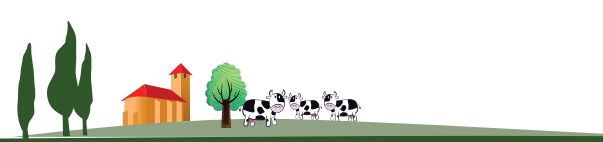
Nous vous rappelons que le CCAS est là aussi pour vous aider en cas de difficulté et vous orienter vers des structures qui peuvent prendre en charge certains problèmes administratifs et médicaux. N'hésitez pas à nous contacter en mairie si vous vous trouvez dans cette situation.

Le 8 décembre

Une grande réussite pour cette cuvée 2016. Les enfants ont participé à la traditionnelle retraite aux flambeaux. Les regards émerveillés des enfants étaient une grande récompense pour les adultes qui les accompagnaient.

Toute l'équipe du CCAS, aidée par de nombreux bénévoles, s'est mise à l'œuvre dès 14 h pour préparer le mâchon du soir : soupe de potiron, andouillettes, saucissons au vin, pâtes à crêpes et à gaufres, tartines au fromage fort, huîtres, hot dogs...





Cette belle soirée s'est terminée par le tirage de la tombola qui a fait de nombreux gagnants. Nous remercions les habitants, entreprises et associations de Bressolles qui ont donné des lots.

Un grand merci également à tous ceux qui se sont joints à l'équipe du Centre Communal. Sans eux nous ne pourrions mener à bien cette soirée qui demande beaucoup de petites mains.

Tout le bénéfice de cette soirée va au Centre Communal d'Action Sociale.

Le CLIC qui travaille étroitement avec les C. C. A. S. est là pour vous aider .



37 rue du Collège 01330 VILLARS LES DOMBES
E-mail clidombes.saone@wanadoo.fr



Quelques exemples qui peuvent trouver une réponse, en venant rencontrer Lydia TOSELLO, la Coordinatrice du CLIC Dombes-Saône Côte d'Or.

Le CLIC DOMBES-SAONE COTIERE est un dispositif public, gratuit, de proximité dont l'objectif est la prise en compte de tous les aspects de la vie quotidienne des personnes âgées de 60 ans et plus.

Vous voulez des informations sur la retraite, le logement, la santé, les aides techniques, financières, la succession..., vous avez besoin d'être conseillé pour la rédaction d'un courrier, d'être aidé pour remplir un dossier...

N'hésitez pas, contactez le CLIC Dombes-Saône Côte d'Or au 04 74 98 39 29 / 06 84 53 20 37

La Coordinatrice vous apportera les informations et conseils nécessaires :

- ✓ A la permanence de Montluel tous les mardis de 14h à 17h (Point accueil solidarité 85 Avenue Pierre Cormorèche)
- ✓ A votre domicile si vous ne pouvez pas vous déplacer, si vous êtes seule



Intervention sous 24/48h

Diagnosics Immobiliers



Vous souhaitez vendre ou louer votre bien ?

Nous sommes à votre disposition pour effectuer tous les diagnostics nécessaires à la vente ou à la location de votre bien

- ✓ Diagnostic DPE
- ✓ Diagnostic plomb
- ✓ Métrage loi Carrez
- ✓ Diagnostic termites
- ✓ Diagnostic amiante avant travaux
- ✓ Modification état descriptif de division
- ✓ Diagnostic amiante
- ✓ Diagnostic gaz
- ✓ Diagnostic électricité
- ✓ Mise en copropriété
- ✓ Études thermiques RT2012
- ✓ Thermographie Infrarouge

CONTACTEZ-NOUS

Nos agences :

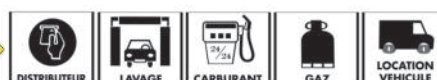
Chemin du Ferrand 01360 BRESSOLLES
55 rue Franklin 69002 LYON

contact@abatec.fr

Tél. : 04 78 06 00 56 - Port. : 06 23 47 55 99
www.abatec.fr



OUVERT LE DIMANCHE de 9h à 12h



Du lundi au samedi 8h30-19h30 NON STOP

www.intermarche.com
vos courses sont entre de bonnes mains

NOUVEAU POINT DRIVE

168 route de Thil - 01120 La Boisse
Tél. 04 78 06 32 66 - Fax 04 78 06 00 49



Naissances

Milo, Jacques LEVIN GIRAUD	le 1er février
Souleymane MECHTAOUI	le 11 février
Janna EL OUESLATI	le 15 février
Léna, Marie, Andrée RACCURT	le 13 avril
Loan, Philippe, Daniel ROMANILLE-BATTISTA	le 22 avril
Adam, Simon MALLET	le 25 avril
Lily BRIDOUX	le 3 mai
Leonesse, Morgane, Cerise MULOT	le 18 mai
Lison, Danièle LECOCQ	le 26 mai
Margaux, Laurence LECOCQ	le 26 mai
Anouck, Elise MALTEZ	le 28 août
Mya, Rose PEYRONNET	le 22 septembre
Camille, Béatrice HAYEZ	le 28 octobre
Méline, BIAVA BELLATOU	le 15 novembre

Mariages

Florian HEUZÉ et Andrée, Michèle SEYSSEL	le 18 juin
Vincent, Jean-Claude, Michel Louis MASSON et Carine, Stéphanie PEREZ	le 29 octobre

Décès

Colette, Clotilde OLIVERO épouse COTTON	le 20 janvier
Marie SELDRAN veuve ALONSO	le 29 mai
Germaine ANSELME, veuve GANIER	le 20 septembre
Christian, Armand MAS	le 16 octobre
Jean, Amédée ZANETTE	le 10 décembre

Horaires d'ouverture de la Mairie au public

Mardi matin
9 h à 12 h

Vendredi après-midi
14 h à 18 h

Samedi matin
8 h 30 à 11 h

Vous pouvez nous contacter tous les jours au 04 78 06 16 14
sauf le lundi après midi et le mercredi

Télécopie
04 72 25 42 50

mairiebressolles@hotmail.com

www.ville-bressolles.fr



Germaine GARNIER

Germaine, femme d'agriculteur n'a pas connu les RTT. En plus de la tenue de sa ferme, l'éducation de ses enfants et de l'aide aux champs, elle s'occupait des ses animaux : vaches, chèvres, porcs et volailles. Elle pratiquait avec plaisir la vente directe.

Elle a participé à la vie du village aux côtés de son époux, Jean, qui a fait plusieurs mandats de conseiller, il a même été 1er adjoint, il a participé à la gestion de la laiterie, du syndicat agricole. Nombre d'entre nous connaissons la "Ferme" Garnier où pendant de très nombreuses années nous avons fait les tartes au four de France.

Nous garderons un bon souvenir de nos amis Germaine et Jean (décédé en 2012).

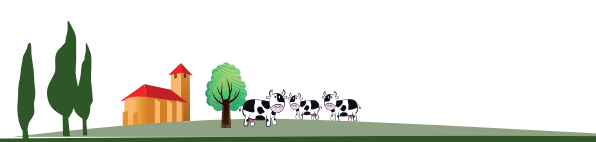
	Désignation	Tarif	Durée
Columbarium	Case de 3 urnes	500,00 €	15 ans
		700,00 €	30 ans
Cavurne	4 urnes	150,00 €	15 ans
		300,00 €	30 ans
Concession	Tombe de 2 m ²	500,00 €	50 ans
	Tombe de 4 m ²	1000,00 €	50 ans
	Tombe de 2 m ²	300,00 €	30 ans
	Tombe de 4 m ²	600,00 €	30 ans
	Tombe de 2 m ²	150,00 €	15 ans
	Tombe de 4 m ²	300,00 €	15 ans

Tarifs du cimetière

Le columbarium est un lieu où sont déposées dans des cases les urnes cinéraires contenant les cendres des défunts.

Le cavurne est une sépulture cinéraire. Il s'agit d'un petit caveau « individuel » construit en pleine terre. On peut y placer une ou plusieurs urnes funéraires. Le cavurne permet aux familles de disposer d'un lieu de recueillement privé, contrairement au columbarium, qui lui, est collectif.

Une concession funéraire est un emplacement dans un cimetière dont il est possible d'acheter l'usage (mais non le terrain). La sépulture est ensuite aménagée selon les souhaits du défunt ou de ses proches et dans le respect du règlement du cimetière communal.



Salle des fêtes

Bénéficiaires	Salle	Chauffage
Particuliers résidents de Bressolles	240,00 €	70,00 €
Particuliers résidents de Bressolles inférieur ou égal à une demi journée	150,00 €	40,00 €
Particuliers extérieurs de Bressolles	500,00 €	70,00 €
Associations de Bressolles	gratuit	gratuit
Associations de la 3CM	220,00 €	70,00 €
Taux horaire associations de la 3CM	20,00 €	0,00 €

La location aux particuliers et associations "extérieurs à la commune" ne peut être consentie que s'ils sont parrainés par un habitant de la commune qui est alors responsable de cette location.

Dépôt de garantie : 340 € (détails sur le contrat de location)

La réservation sera effective à la remise d'un chèque de 50 % du montant de la location. Le solde à la remise des clés.

Le contrat est téléchargeable sur le site et à votre disposition à la mairie.

Commission Communication

Fabrice BEAUVOIS, Stéphanie AMEUR, Maria JEANNEY, Gilbert PIPAZ, Jean-Claude RUGA



Circulation de l'information

Nous avons des outils de communication qui nous permettent de vous tenir informés des actions réalisées sur Bressolles.

Site internet : www.ville-bressolles.fr/

Facebook : www.facebook.com/bressollesofficiel

Diffusion des "Petites Nouvelles de Bressolles".

Le bulletin municipal annuel et parfois, un courrier dans toutes les boîtes à lettres.

info.bressolles@gmail.com pour vos courriel

mairiebressolles@hotmail.com pour toutes vos démarches administratives

Le Conseil municipal se réunit mensuellement :

le 2ème mardi des mois pairs à 19 h 30, le 2ème vendredi des mois impairs à 19 h 30, sauf nécessité absolue. Les convocations et ordres du jour sont diffusés par voie de presse, d'affichage et sur le site www.ville-bressolles.fr

Soyez les bienvenues



Gaëlle Jolivet est venue rejoindre Samia au secrétariat de mairie.



Sandrine RITA travaille à la cantine, aux TAP et assure le ménage des bâtiments communaux

Jumelage Bressolles Ain/Allier

Les 1^{er} et 2 juillet 2017 marqueront le 30^{ème} anniversaire de nos rencontres.

En novembre, une première réunion a permis de définir dans les grandes lignes l'organisation du week-end.

Nous allons accueillir environ 50 personnes dans nos familles. Pour beaucoup cela fera 30 ans que cela dure. Heureusement que certains jeunes commencent à participer à nos échanges. Il faut faire en sorte que cet amical jumelage perdure et permette à des gens d'une autre région de faire découvrir leur patrimoine, leur culture et leur gastronomie.

Une chose est certaine, que l'on soit de l'Ain ou de l'Allier, le mot amitié a le même sens.

Si vous souhaitez avoir des renseignements, contactez Irène au 06 17 61 53 56 ou Gilbert au 06 31 25 77 78



Commission Jeunesse, sport, culture

Stéphanie AMEUR, Chantal DUMAS, Christian GOUVERNEUR, Jean-Claude RUGA

Après plus d'un an de préparation, la commune de Bressolles a mis en place le Conseil Municipal des Jeunes (CMJ).

Il est composé de 15 membres qui ont entre 8 ans et 17 ans.

Ameur Rayan,	Blazy Arno,
Caruso Lilas,	Cizaire Quentin,
Curtil Romand Sacha,	Dazord Baptiste,
Gerossier Lucas,	Laurent Camille,
Lavire Lucas,	Leclercq Maxime,
Mandin Marine,	Mandin Solène,
Mbongolo Mbella Jayélé,	Moenne Loccoz Julie,

Paillasson Joris.

Ils sont encadrés par 7 membres extérieurs : Bret Anne-Marie, Cavin Samia, Dazord Maurine, Mandin Véronique, Raccurt Béatrice, Raccurt Théo et Romand Nathalie et 4 conseillers municipaux : Ameur Stéphanie, Gouverneur Christian, Jeanney Maria et Ruga Jean-Claude.

Lors d'une première réunion, les jeunes ont pu exposer leurs idées et deux grands axes ont pu être dégagés : l'aménagement de Bressolles et le sport.

C'est tout naturellement que les enfants se sont répartis en deux commissions. Ces commissions ont déjà bien travaillé sur différents projets qu'ils présenteront au conseil municipal adulte lors d'une séance plénière qui doit avoir lieu dans le courant du premier trimestre 2017.



Commission Urbanisme

Fabrice BEAUVOIS, Fernand BROUSSE, Anne-Laure BRUNET, Chantal DUMAS, Tiphaine GEROSIER, Christian GOUVERNEUR, Jean-Pierre PERROT, Gilbert PIPAZ, Andrée RACCURT

Permis de construire :

- 5 pour maison individuelle
- 1 pour création de 2 logements sociaux
- 1 pour surélévation maison existante
- 1 extension d'un local technique en zone A
- 1 pour création d'un local technique en zone UC
- 1 pour 2 bâtiments agricoles avec toiture composée de panneaux photovoltaïques
- 1 pour piscine couverte

Permis d'Aménager : 1 dossier pour création d'un lotissement de 3 lots

Déclarations préalables de travaux :

- 10 pour modification de façade, 7 pour création d'une clôture,
- 7 pour installation de panneaux photovoltaïques en toiture,
- 4 pour division foncière pour implantation d'un bâtiment,
- 4 pour piscine, 3 pour pose de Velux, 3 pour abri de jardin,
- 2 pour extension d'une maison individuelle, 2 pour réfection de toiture, 2 pour ravalement façade, 1 pour réhabilitation

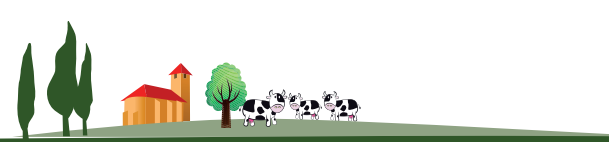
Certificat d'Urbanisme Informatif : 17 demandes

La modification n°1 du PLU a été approuvée le 18 novembre 2016 par le conseil municipal.

Elle est consultable sur le site de la commune dans la rubrique urbanisme.

Une permanence urbanisme est assurée par les élus de la commission le samedi matin en mairie de 9 h à 11 h.

La commission se réunit tous les 15 jours le mercredi soir.



Commission Travaux

Fabrice BEAUVOIS, Alain BRET, Fernand BROUSSE, Bernard LAVIRE, Jean-Pierre PERROT, Andrée RACCURT, Isabelle RACCURT

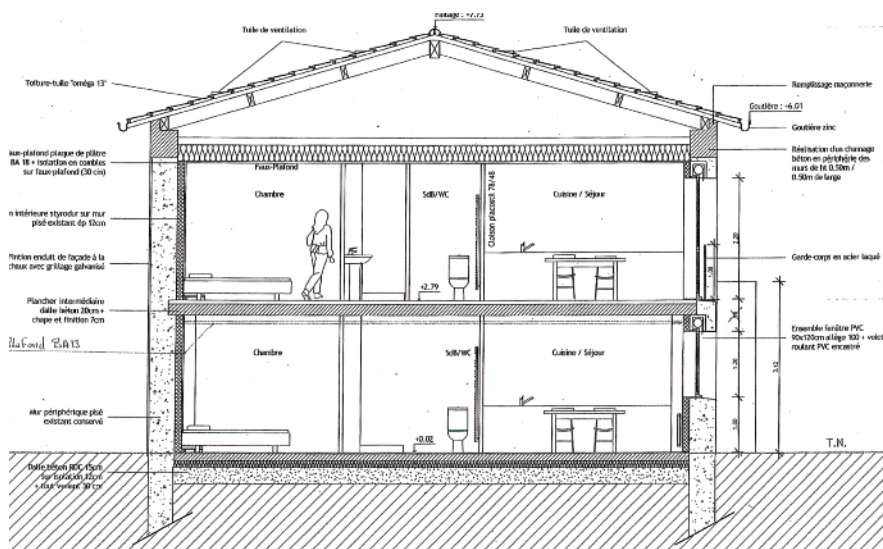
Les Picôtières

Aménagement de deux appartements type T2 de 40 m².

Les documents d'urbanisme ont été approuvés, les consultations sur les différents lots sont finalisées et les entreprises sélectionnées.

Les travaux pourront débuter en Février/Mars avec un objectif de mise en location vers Septembre.

Le financement sera assuré par un emprunt de 130.000 € à un taux de 0.91% sur 15 ans. La totalité du coût des travaux sera financée par l'emprunt sans impacter le budget de fonctionnement. Le remboursement du prêt et les charges seront couverts par le montant des loyers.

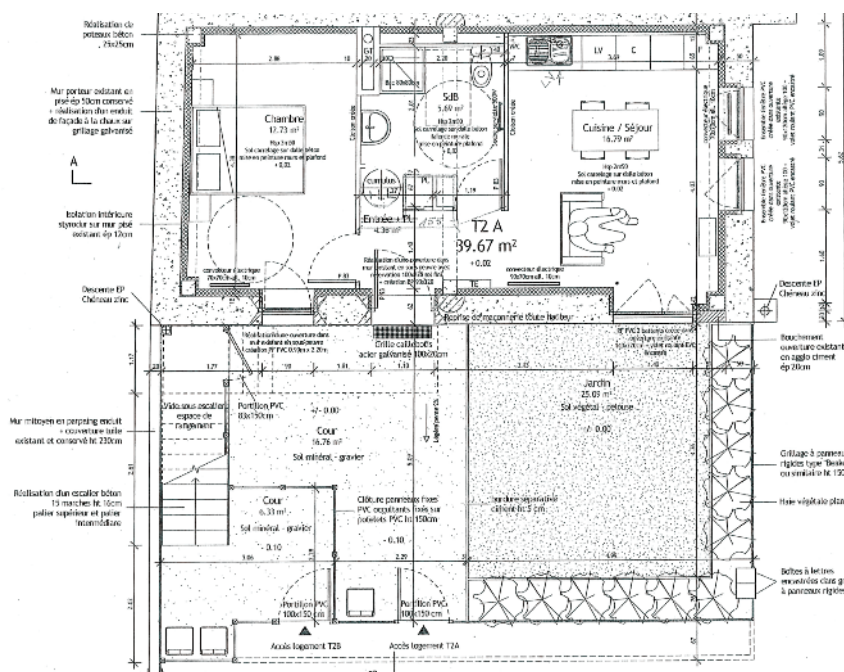


Bâtiment de l'école

Pour une mise en conformité avec les nouvelles normes « risque intrusion attentat », des travaux ont été réalisés rapidement :

- installation d'une sirène extérieure avec une tonalité différente de l'alarme incendie, et un bouton de commande dans chaque classe.
- pose d'un verrou permettant de fermer de l'intérieur chaque salle.
- modification de la sirène incendie afin qu'elle soit audible à l'extérieur pendant les récréations.

Les stores des fenêtres côtés sud et sud-est ont été remplacés.



Eclairage public

Dans tous les postes de contrôle les pendules de programmation ont été remplacées par des horloges astronomiques permettant un ajustement plus précis et automatique des heures d'éclairage.

Périscolaire

Pour un meilleur confort des enfants, les graviers de la cour ont été retirés et remplacés par une pelouse synthétique posée sur un lit de sable.





Commission voiries

Fabrice BEAUVOIS, Alain BRET, Fernand BROUSSE, Bernard LAVIRE,
Jean-Pierre PERROT, Andrée RACCURT, Isabelle RACCURT

CHEMIN DES GRANDES TERRES : C'EST POUR 2017 !

La réunion publique du 27 septembre 2016 a permis d'affiner le projet d'aménagement du Chemin des Grandes Terres, avec les riverains et usagers de la voirie.



Les grandes lignes en seront :

- une voie à 5 m de largeur,
- un trottoir rive ouest de 1,50 m (conforme aux normes d'accessibilité pour les personnes à mobilité réduite),
- et le déplacement de l'ensemble des éclairages publics côté est,

• un plateau surélevé dans le carrefour chemin des Grandes Terres – chemin du Bois Jean – chemin du Verfay permettant de briser la vitesse et d'assurer la traversée de piétons en zone sécurisée, un rétrécissement de chaussée (au niveau de l'impasse du château d'eau) pour s'adapter à la configuration du terrain et créer un ralentissement.

Le profil de la voirie « en toit inversé » permettra l'écoulement des eaux pluviales vers un collecteur en milieu de chaussée.

Elles seront déversées dans un dispositif de stockage mis en place sous la chaussée qui permettra un rejet régulé dans le réseau d'eaux usées, chemin du Verfay (appelé à devenir réseau d'eaux pluviales après création d'un nouveau réseau d'eaux usées par la Communauté de Communes). Deux trop-pleins sont prévus, en cas de pluie d'occurrence supérieure à celle d'une pluie vicennale, dans les réseaux existants en direction du vallon du Cottey,

Le bureau d'études CIERA assure la maîtrise d'œuvre de ce projet.

L'Appel d'offres pour la réalisation de ce chantier est en cours et la programmation des travaux est prévue entre les mois de mars et juillet 2017 (selon les conditions météorologiques).



Les riverains et usagers seront de nouveau réunis pour prendre connaissance des contraintes liées à ces travaux et des aménagements provisoires mis en place.

Infos déchets : les ordures ménagères

Depuis juin 2016, l'usine OVADE (ou Organisation pour la Valorisation des Déchets) à la Tienne (Viriat) traite nos ordures ménagères par le procédé de méthanisation. Grâce à cette usine, désormais 50 % de nos ordures ménagères ne sont plus enfouies mais valorisées en compost homologué vendu à des agriculteurs partenaires et en biogaz (gaz produit par la fermentation de matières organiques en l'absence d'oxygène) qui permet de produire de l'électricité vendu à EDF.

N'hésitez pas à visiter le site ovade.fr où vous trouverez notamment un schéma simple et détaillé du fonctionnement

de l'usine. Des visites de l'usine sont organisées régulièrement. Les prochaines auront lieu en mars et juin 2017, ces informations sont relayées par la presse, les mairies (affichage et site internet).

La clé du succès de cet équipement innovant et vertueux pour l'environnement réside dans l'implication de chacun dans son tri quotidien.

L'absence de verre dans les ordures ménagères est particulièrement importante car il s'agit d'éviter d'endommager l'outil de tri et que le compost produit ne contienne des éclats de verre.

Rappelons par ailleurs que le fait de déposer le verre (bouteilles, pots, bocaux) dans les bornes à verre permet de soutenir le comité de l'Ain de la Ligue contre le cancer auquel la 3CM reverse 3 euros par tonne de verre recyclé.





DECHETERIE COMMUNAUTAIRE DU MOULIN :

La nouvelle déchèterie a ouvert ses portes le 1er février 2016, proposant un nouvel espace, de nouvelles possibilités et de nouvelles conditions d'accès.

la déchèterie est réservée exclusivement aux habitants du territoire de la Communauté de Communes de la Côtière à Montluel. L'accès est contrôlé par un dispositif de lecture des plaques d'immatriculation des véhicules. L'inscription se fait en ligne sur le site de la 3CM www.3cm.fr ou en remplissant un formulaire papier disponible en mairie.

TARIF POUR LES PARTICULIERS

Genre national (champ J1 du certificat d'immatriculation)	PTAC (champ F2 du certificat d'immatriculation)	Tarif au passage
VP (véhicule particulier)	≤ 3,5 tonnes	GRATUIT jusqu'au 50 ^{ème} passage sur l'année civile
CTTE (camionnette)	< 2, 6 tonnes	10 <input type="checkbox"/> à partir du 51 ^{ème} passage
CTTE (camionnette)	≥ 2,6 tonnes	GRATUIT jusqu'au 25 ^{ème} passage sur l'année civile
		20 <input type="checkbox"/> à partir du 26 ^{ème} passage

TARIF POUR LES PROFESSIONNELS

Genre national (champ J1 du certificat d'immatriculation)	PTAC (champ F2 du certificat d'immatriculation)	Tarif au passage
VP (véhicule particulier)	≤ 3,5 tonnes	GRATUIT jusqu'au 50 ^{ème} passage sur l'année civile
CTTE (camionnette)	< 2, 6 tonnes	15 <input type="checkbox"/> jusqu'au 150 ^{ème} passage sur l'année civile
		25 <input type="checkbox"/> à partir du 151 ^{ème} passage
CTTE (camionnette)	≥ 2,6 tonnes	20 <input type="checkbox"/> jusqu'au 150 ^{ème} passage sur l'année civile
		30 <input type="checkbox"/> à partir du 151 ^{ème} passage

NB : Deux passages gratuits par mois calendaire (les deux premiers passages du mois)

Horaires de la déchèterie

Hiver de novembre à mars

du lundi au samedi :

8 h 30 à 11 h 45 - 13 h 00 à 17 h 15

Eté d'avril à octobre

du lundi au vendredi :

9 h 00 à 11 h 45 - 14 h 00 à 18 h 45

le samedi :

9 h 00 à 11 h 45 - 13 h 00 à 17 h 45

Nouveautés :

La déchèterie accepte désormais les pneus des véhicules légers sans jantes.

Une benne papier a été positionnée à quai permettant de pouvoir déposer facilement de grandes quantités de papiers (livres, archives...).

On trouve désormais également une benne dédiée aux petits appareils électroniques (tout petit appareil fonctionnant avec une source électrique : lampes ; jouets avec piles, sèche-cheveux etc...) dont le contenu est dirigé dans une installation spécialisée qui procède à la dépollution de ces déchets avant de recycler les différentes matières entrant dans leur composition (plastiques, métaux...).

La donnerie, située au centre de la déchèterie, rencontre un vif succès puisque près de 20 tonnes d'objets divers ont été déposées par les usagers depuis sa mise en service en mars 2016 permettant ainsi de limiter d'autant la production de déchets.

Gedimat
MATÉRIAUX & BRICOLAGE

Crevat

Professionnels et Particuliers

ZI avenue des Prés Seigneurs - 01120 DAGNEUX

Tél. **04 78 06 12 48** - Fax 04 78 06 07 02

crevat@gedimat.fr



Horticulteur

04 78 06 41 92

gouverneurchristian@yahoo.fr
www.gouverneur.horticulteur.com

164 Chemin du Bois-Jean 01360

**VENTE
DIRECTE**

*Fleurs
&
Plants Potagers
Compositions Florales*

BRESSOLLES

Informations Municipales

Commémoration

de l'Armistice du 11 Novembre 1918



La France commémore le 11 novembre, date de la signature de l'armistice qui mit fin à la Première Guerre mondiale, en 1918. Ce jour-là, elle rend hommage aux soldats morts au combat pendant ce conflit. Observée pour la première fois de façon discrète en 1919, la commémoration de l'armistice fait l'objet d'une cérémonie officielle dès le 11 novembre 1920 : l'État français rendit en ce jour les honneurs militaires funèbres au Soldat Inconnu. La dépouille de ce soldat non identifié, choisie pour représenter tous les soldats français morts pour la patrie, fut inhumée sous l'arc de triomphe de l'Étoile, à Paris, et placée trois ans plus tard près d'une flamme du souvenir.

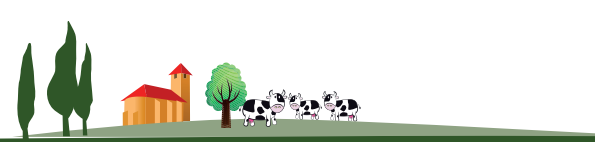
Depuis 1922, le 11 novembre est en France une fête nationale fériée qui commémore la victoire et la paix. Nouveau culte national rendu aux morts, une cérémonie est désormais organisée devant la tombe du Soldat Inconnu, marquée notamment par une prise d'armes, le dépôt de gerbes de fleurs et la sonnerie « aux morts ». Ce rituel se répète dans tous les cimetières et mémoriaux militaires de la Grande Guerre, ainsi qu'au pied des monuments aux morts communaux.



14 Juillet 2016

Second
Pique-nique
Républicain

sous le signe
de l'eau



Ecole

Cette année
l'école de Bressolles
accueille

78 élèves de

GS
CP
CE 1
CE 2

Il y a plus de monde dans les couloirs cette année puisque nous avons désormais une troisième classe.

Les 78 élèves de l'école sont répartis de la façon suivante :

25 GS – CE1 avec Isabelle Barnet,

27 CP avec Françoise Braillon et Maud Petit le jeudi

26 CE1 – CE2 avec Sandrine Desinde.

Pour nous accompagner, Valérie Taboukirt, ATSEM, vient 4 matinées par semaine travailler avec les 12 élèves de Grande Section. Corrine Poisard, AVS, est encore cette année présente à temps plein dans l'école pour aider quelques élèves en difficultés.

Nous avons également eu pendant deux mois des locataires particuliers puisque nous avons accueilli une fourmilière. Le 23 septembre, les élèves ont attrapé, observé et dessiné des insectes dans un champ à Bressolles avec un intervenant, Mathieu. En repartant, il nous a laissés une colonie de fourmis à observer et nourrir. Il est revenu le 9 novembre pour nous expliquer la vie de ces petites bêtes.

En 2017 les élèves devraient également « construire » à partir de Kapla grâce à l'animation « Architectes en herbe » prévue sur une demi-journée et qui rassemblera tous les élèves autour d'un projet commun.

Par ailleurs, les élèves de CP et de CE1 se rendront à la piscine de St Maurice de Beynost dès le mois de janvier jusque fin mars.

Enfin nous avons un projet photos avec un intervenant au printemps. Nous allons, à cette occasion, réaliser des photos en petits groupes à Bressolles et partir une journée, mais nous n'avons pas encore défini la destination.

La chorale des enfants aura lieu le jeudi 18 mai à la salle polyvalente sous la direction de Anne-Pierre Orset, notre intervenante en musique.

Nous remercions une fois de plus le Sou des Ecoles qui finance l'ensemble de ces projets.



Artisans De Votre Informatique

Audit, Conseil, Développement, Formation,
Bureautique, Internet, Intranet, Réseaux
Fourniture de matériel, Installation, Dépannage

Commerçants – Artisans – PME – PMI – Particuliers

Téléphone : 04 78 55 39 33 - Mail : contact@advi.fr
Contact : Pierre-Yves GERARD

ADVI SARL – 1109 Rue de Genève - 01120 Dagneux





Coup de projecteur sur :

3 entreprises, 3 femmes, 3 passionnées



Bonjour à Toutes ZetTous !

C'est par ces mots que Cécile nous annonce toujours la couleur des festivités du mois prochain. Elle vient de fêter ses 5 ans d'activité au restaurant l'Essentiel et nous régale depuis longtemps de son incontournable tête de veau et de ses apéro-concerts. Que ce soit à l'intérieur ou en terrasse

dès les beaux jours, nous pouvons déguster sa cuisine traditionnelle.

Cécile d'où vient cet amour pour la cuisine ?

D'où me vient cette passion de la cuisine ?????

- J'ai grandi en campagne, le goût des légumes du jardin, les poules au pot, le cochon de l'année, des pains perdus, les pommes au four ... Faire des plats simples mais tellement délicieux !

- Issue de parents restaurateurs et Hôteliers, à Lyon et en Savoie Les plats Traditionnels, Hummmm ! Rentrer d'une journée de ski et se régaler



avec un chocolat chaud et une tartine de confiture !

- La joie d'accueillir et d'installer des amis autour d'une table, croquer la vie, les sourires, Partager des moments inestimables avec eux !

Il y a tellement de bonnes raisons de faire une bonne cuisine, une bonne table.

Quels sont tes projets pour 2017 ?

Pérenniser et m'accorder 15 jours de vacances !!!

lessentielcafe.wixsite.com/restaurant

DELPHINE ou la magie des fleurs



Ses compositions florales sont un régal pour les yeux.

Elle arrive à mettre en lumière et en accord, tout ce que la nature lui offre. De la simple fleur à la plus sophistiquée, de la moindre brindille à l'écorce la plus tarabiscotée, un fruit et le voilà transformé en boule de Noël...

Alors Delphine, comment t'y prends-tu ?

Fascinée par la diversité des fleurs et leurs couleurs je passe beaucoup de temps à les choisir et je suis particulièrement attirée par les fleurs un peu particulières. Les compositions sont un équilibre entre des couleurs, des textures et des formes. Une simple branche glanée dans la forêt peut me donner des idées pour créer un bouquet ou un mur végétal. Tout est source d'inspiration, un magazine, la nature, une émission, mon cerveau est en permanente ébullition !!!

Tes projets pour 2017 ?

Tellement d'envie et si peu de temps !!!

- Les ateliers sont vraiment des moments privilégiés notamment avec les petits (3-5 ans) qui s'émerveillent de tout. J'aimerais développer ces prestations aux écoles dans le cadre de TAP ou même de projet en collaboration avec les enseignants.

- Essayer d'organiser une porte ouverte pour faire partager ma passion, mon métier et les trésors qui dorment dans mon atelier faute de lieu d'exposition...

- Développer encore et toujours les décorations d'événements comme les mariages, baptêmes, les vitrines de commerces...

- Et le plus important trouver un équilibre entre le temps de travail et la vie de famille...

couleursdefleurs.com



LUCIE OU LA MAGIE DES COULEURS



Capturer la nature,
la modeler, la tra-
vailler et la transfor-
mer en palettes de
couleurs.

Un vrai challenge face à l'immensité de ce qui est possible. Ce désir lui est apparu dès son plus jeune âge alors qu'elle était encore à l'école primaire de Bressolles et quelle faisait la joie de ses camarades d'école en dessinant à la demande !

Lucie peux-tu nous parler de ton parcours ?

J'ai eu la chance d'avoir des parents qui m'ont soutenue très tôt et aidée à aller au bout de mes rêves. J'ai intégré la section d'Arts Plastiques en seconde au lycée Lalande de Bourg en Bresse, puis l'école préparatoire des Beaux-Arts de Lyon et sur concours l'école des Beaux-Arts de Marseille. Je me suis ensuite

plus spécialisée dans l'illustration et le graphisme à l'ENAAI de Chambéry. Ce cursus de 6 années m'a permis de côtoyer des professeurs et des étudiants extraordinaires, de faire des rencontres enrichissantes, de pouvoir travailler sur tous les matériaux et dans toutes les techniques. Je peux créer des images de manière traditionnelle et les transposer à l'outil informatique ou créer des images par ordinateur. Aujourd'hui je fais ce que j'ai toujours aimé faire, réaliser des commandes personnalisées pour les amis, la famille, les particuliers ou les entreprises.

Tes projets pour 2017 ?

J'ai un gros projet personnel de peinture que je dois finir afin de le dévoiler lors d'une exposition que j'espère pouvoir faire cette année. Je vais également continuer à élargir mon réseau de marchés afin de me faire connaître de plus en plus et réaliser de nouvelles choses au fur et à mesure de mes rencontres.

luciejeanney.fr



**Envie de partager et de faire connaître ce que vous faites en tant qu'entreprise, artisan ou artiste pour une prochaine parution du bulletin ?
Merci de nous contacter sur : info.bressolles@gmail.com**



*Styliste / Visagiste
Colorations aux produits naturels
Rituels de massage aux plantes
et aux huiles essentielles
Bacs de lavage massants*

Tél : 04 78 88 32 62
48 place des Tilleuls 01120 DAGNEUX
Ouvert du mardi au vendredi de 8h30 à 19h
et le samedi de 8h à 17h
Salon mixte sur rendez-vous


www.sv-coiffure.fr

Réalisations sur commande
Fleuriste à domicile

Bressolles

*Couleurs
de Fleurs*

06 11 42 86 41 *Delphine*

Entreprise **FOURMY** sarl

PIZAY 01120

*Travaux agricoles
Terrassement en tout genre*

04 78 06 22 60



L'année 2016 a été riche de projets innovants

Inauguration de notre nouvelle déchetterie le 6 février 2016, « la Déchetterie du Moulin » très appréciée de tous les utilisateurs. Le dispositif de contrôle automatique mis en place pour laisser accéder seulement les véhicules inscrits permet une meilleure régulation

des flux et une vraie gestion des déchets.

Et dans le même esprit, plusieurs actions de sensibilisations ont été engagées pour favoriser le tri, notamment une opération « verre » avec la ligue contre le cancer



où nous leur offrons quelques euros à chaque tonne de verre dans nos containers, une campagne de nettoyage et de renouvellement de nos points d'apports volontaires et tout dernièrement, avec les élèves des primaires, un petit concours de collecte de piles.

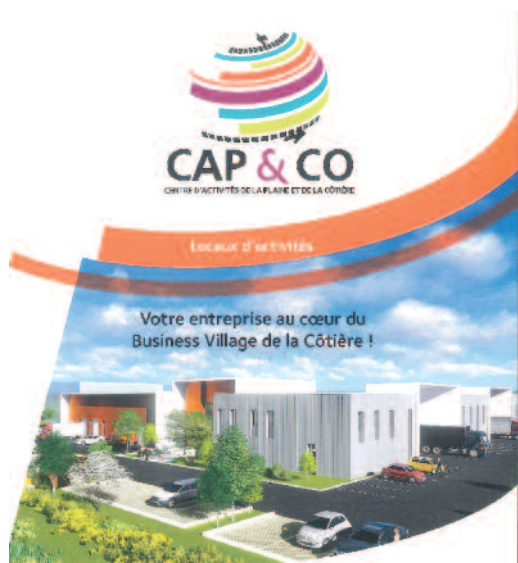
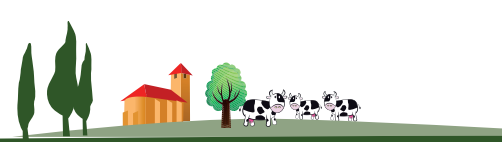
- Inauguration de la nouvelle déchetterie
- Sensibilisation au tri
- Inauguration de la STEP des Iles
- Travaux à la ZA des Prés-Seigneurs
- Nouvelle zone d'activité : CAP et CO.
- Travaux gare de La Valbonne
- ZAC en scène



Ensuite inauguration le 25 juin, de notre toute nouvelle Station d'Épuration à NIEVROZ que nous avons appelé « STEP des Iles ». Il était temps car l'ancienne STEP a rendu l'âme quelques jours après la mise en service de la nouvelle. Dès le printemps 2017, des visites pédagogiques seront organisées car cet équipement est réellement à la pointe de la technologie.

L'avenue des Prés-Seigneurs qui traverse notre zone d'activité a également bénéficié d'un bon lifting. Sur 1/3 de sa longueur, les chaussées ont été reprises pour laisser place à des espaces piétons cyclistes de qualité et protégés, avec de belles entrées d'entreprises et des plateaux ralentisseurs.





Lancement de la toute nouvelle zone d'activité CAP et CO (centre d'affaire de la Plaine et de la Côte d'Or). Cette zone se situe derrière la gare de Montluel et elle est conçue comme un business village, avec une mixité d'activités économiques, bureaux et locaux, d'activités de services (crèches, restauration), d'espaces publics, un espace sportif.



Enfin, dernière réception de travaux le 3 novembre, celle des travaux d'aménagement de la gare de La Valbonne avec des parvis accédant au passage piétonnier souterrain, la refonte des voiries et la réalisation de 200 places de stationnements de chaque côté de la voie.



Un événement très important à souligner, à l'initiative de la 3CM et porté par une association, c'est le festival ZAC en SCENE, festival de l'émergence qui, pour une première, est un vrai succès de par la qualité des artistes, de l'organisation produite par les bénévoles associés aux professionnels et par l'ambiance, la tonalité qui a été donnée à ce festival. Les entreprises du territoire ont répondu présentes, le public aussi. C'est une formidable énergie.

**Rendez-vous les 6 et 7 octobre
pour un nouveau festival**

**ZAC
EN
SCÈNE**

LE FESTIVAL
DE L'ÉMERGENCE

7 octobre

MAISSIAT 21 h

**FAADA
FREDDY**

**Lycée de la
Côte d'Or**

LA BOISSE

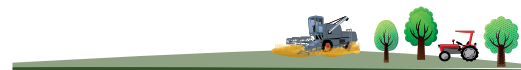
ZAC EN SCÈNE

Billetterie
MJC et Office de
Tourisme Montluel

8 octobre

RADIO ELVIS 21 h

**JEANNE
ADDED**



Office de Tourisme

L'office de tourisme de la Communauté de communes de la Côtère vous propose de découvrir les richesses du territoire :

Un large choix s'offre à vous : musée et apothicaire à Montluel, circuits patrimoine de Montluel et Pizay, circuit des fours à Bressolles, les lacs de Dagneux ou Niévroz, les lûnes et leur nature préservée à Balan... L'office de Tourisme organise également des visites commentées pour découvrir nature et patrimoine. Les dates et le programme complet de ces visites seront disponibles à l'office de tourisme ou sur le site.

Vous trouverez également le programme du cinéma et du théâtre de Montluel et pourrez acheter les billets pour les spectacles de l'OMCM (Office Municipal de la Culture de Montluel).

Randonnées pédestres sur la Côtère : Il existe 11 circuits pédestres balisés, répartis sur les 9 communes avec des circuits allant de 4 à 21 km, pour satisfaire le plus

grand nombre. Un topoguide détaillé est disponible en vente à 3€.

Découverte ludique : le jeu de 5 familles !! Pour mieux connaître le territoire, tout en s'amusant ! Chaque carte est dotée d'une question, pour aider les enfants à découvrir les spécificités des différentes communes. Le jeu est en vente à 2€ à l'office de tourisme.

L'office de tourisme de la 3CM a pour objectif d'informer les visiteurs (habitants ou touristes) mais aussi de promouvoir et de créer une dynamique sur le territoire, auprès des associations, commerces et autres professionnels du tourisme (hôtels, restaurants, prestataires de loisirs). Pour cela, l'office de tourisme dispose dans ses locaux de toute l'information touristique de la Côtère, ainsi que du département de l'Ain et des territoires limitrophes.

L'information est également en ligne sur notre site web et le réseau d'informations touristiques www.apidae-tourisme.fr, ainsi que sur notre page facebook !

Les manifestations du territoire sont diffusées via la newsletter bimensuelle. Toute personne intéressée peut recevoir cette newsletter par mail, sur simple demande auprès de l'office de tourisme.

A noter : Les associations des communes sont aussi invitées à nous faire part de leurs manifestations et à nous transmettre leurs affiches et flyers. Nous nous ferons un plaisir de relayer l'information.

Depuis le 2 décembre 2016, Claire DELORME est la nouvelle responsable de l'Office de Tourisme en charge du développement touristique.

L'office de tourisme vous accueille, place Carnot, à Montluel :
Mardi au vendredi : 9h à 12h et 14h30 à 17h30
Samedi : de 9h à 12h.
www.tourisme.3CM.fr

ADAPA
L'aide à domicile pour tous

L'ADAPA,
au service des plus fragiles depuis près de 60 ans sur tout le département de l'Ain à travers :

- ♦ L'Aide à la personne
- ♦ L'Aide et l'accompagnement dans les activités de la vie quotidienne et de la vie sociale
- ♦ Les Soins infirmiers à domicile
- ♦ Et d'autres services encore...

Les + Le responsable de votre secteur se déplacera à votre domicile gratuitement et sans engagement afin d'évaluer vos besoins

A la une ! Prévention & Animation
Prévenir...pour mieux vivre & bien vieillir
 Une réponse novatrice aux besoins des seniors à travers nos Ateliers Prévention & Animation

les Ateliers ADAPA

Contactez-nous au
04 74 45 59 66
 Votre contact de proximité :
 Mme Hermance LAURENT
 200 Avenue de la Gare
 01120 Montluel
h.laurent@adapa01.com

Ludothèque de la Côtère
 Espaces de jeux pour petits et grands

Ludothèque de la Côtère
 85, avenue Pierre Cormorèche
 01120 Montluel
 Tél. 07 71 75 76 35
 Courriel : ludocotiere@gmail.com
 Facebook : www.goo.gl/ljxH2s



Le RAM

La vie du relais !

Nous avons organisé le mardi 18 Octobre une cueillette de pommes avec les enfants, les assistantes maternelles et les parents à Fraiso Champ. C'est dans la bonne humeur que nous avons récolté 230 kg de pommes qui ont été revendus au profit de l'association Les Bamb'Ain, gestionnaire du relais.

Le relais organise un temps collectif par mois à la ludothèque de la Côtère. Les enfants se font une joie d'y découvrir les espaces de jeux, pour cette période, sur le thème des premiers secours.

Nous avons eu la chance d'accueillir Hanane qui nous a proposé sa jupe à conter avec l'histoire des 3 petits cochons et les bénévoles de la bibliothèque de Béligneux pour un raconte tapis.

Le bébébus (bibliobus) est venu nous rendre visite le jeudi 1er Décembre. Les enfants ont pu découvrir une grande variété d'albums et en choisir quelques uns pour emporter chez leur assistante maternelle. Le relais a emprunté 50 livres (littérature jeunesse et fond professionnel) qui seront mis à disposition lors des temps collectifs.

Début Janvier à 20h aura lieu une réunion d'information pour les assistants maternels avec la puéricultrice de secteur. L'occasion de faire un rappel des normes de sécurité, des démarches administratives de demande d'extension etc..... La puéricultrice répondra a vos questions et pourra aborder divers thèmes (sommeil, motricité libre, alimentation etc.....) selon vos attentes.



Quelques assistantes maternelles ont participé au renouvellement des gestes de premiers secours à la fin du mois de Novembre en partenariat avec le relais itinérant de la plaine de l'Ain: Le LAB.

Une dizaine vont se former au langage des signes avec les tout petits à partir du mois de Février. Cette formation en 40 h répartie sur 5 samedis leur permettra d'apprendre à communiquer autrement avec les enfants avant même qu'ils développent le langage.

Vous pouvez me faire part de vos souhaits de formation en consultant le catalogue sur www.infans.fr afin que d'autres stages soient mis en place au relais.

Divers projets sont prévus pour le début d'année 2017, comme des visites aux écoles maternelles, une participation à la grande lessive en partenariat avec la maison de retraite les Opalines, des sorties à la chèvrerie, à la mini ferme etc.....

AUTO-ÉCOLE LA CÔTIÈRE

D. BOUCHARD - R. GRAND

Depuis 1968

N° d'agrément préfectoral 4480

- PERMIS B
- PERMIS B AUTOMATIQUE
- AAC ET SUPERVISÉE
- PERFECTIONNEMENT
- PRISE À DOMICILE
- CODE SUR INTERNET

31 place Carnot

01120 Montluel

04.78.06.36.33

autoecolelacotiere.fr



La bibliothèque



La bibliothèque tient ses permanences le samedi matin, de 10 h à 12 h, dans une salle de l'école de Bressolles dédiée aux livres et activités périscolaires.



biblibressolles@gmail.com

Avec la contribution des abonnements (10 € par famille et par an), une aide de la mairie, mais aussi de nombreux dons de livres récents, nous pouvons vous proposer chaque année une offre diversifiée, avec les dernières sorties, des policiers, des romans « jeunesse », quelques BD...

Cette année, nous avons une quarantaine de familles abonnées, et c'est toujours un plaisir d'échanger sur nos livres chouchous, nos bonnes surprises et, parfois, nos déceptions. Alors, habitués ou nouveaux venus sur la commune, venez passer notre porte et partager avec nous vos goûts et envies de lecture.

L'équipe de la Bibliothèque



Réalisation à l'école d'une nouvelle fresque, par les élèves et " La Coulture "



Antoine Aquinci

Parc d'activités Terre des Princes
310, chemin Gillard 01120 Dagneux

antoinequinci@wanadoo.fr

04 72 25 91 78

www.antoine-quinci.fr

**Plomberie
Chauffage
Sanitaire
Installation
Dépannage
Service après-vente**



Amicale des anciens Sapeurs Pompiers



**L'heure est
arrivée de faire
le bilan de 2016, pour bien
préparer la nouvelle année
qui s'annonce !**

Le dimanche 31 janvier, c'est un bus quasiment plein qui a quitté Bressolles pour nous emmener passer la journée aux Saisies. Randonnée raquettes avec un guide pour les uns, ski ou promenade pour les autres. La joie et la bonne humeur de chacun a fait de ce dimanche un excellent moment.

Le samedi 5 mars, nous nous sommes adonnés à notre activité favorite, la confection et la vente de boudin. La tête roulée est réalisée quelques jours avant par nos chefs cuisiniers et leurs commis. Nos chers anciens détiennent la recette et se font une joie de se mettre aux fourneaux pour partager leur savoir faire. La journée se déroule toujours dans une excellente ambiance.

Le week-end du 10-11 septembre 2016, nous sommes partis à la découverte du patrimoine culinaire de la Drôme-Ardèche. L'élaboration de l'huile d'olive, du vinaigre ou le travail du chocolat n'ont plus de secret pour nous à présent !

Le prochain voyage, ouvert à tous, aura lieu en septembre 2018 sur un thème qui reste à définir.

L'année s'est traditionnellement clôturée par la célébration de Sainte Barbe, sainte patronne et protectrice des Hommes du feu. C'est le moment où la famille des pompiers Bressollands est presque au complet.

Nous passons une journée très chaleureuse, dans la joie et la bonne humeur, agrémentée de quelques surprises.

Nous regrettons que quelques anciens n'aient pas pu participer mais nous ne les oublions pas.

Pour 2017 :

La journée montagne aura lieu le dimanche 29 janvier et nous irons pratiquer ski ou randonnée raquette sous le soleil (promis) des Saisies. Surveillez vos boîtes aux lettres et la rubrique Agenda du site internet de la commune !

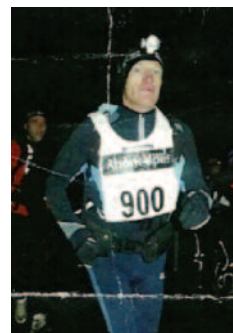
La matinée boudins et tête roulée se déroulera le 4 mars. Attention, cette année ce sera à la salle des associations.

Dimanche 9 avril : Tous avec Jean-Paul !!!

Notre tout jeune retraité des pompiers portera les couleurs de la délégation de l'Union Départementale des Sapeurs Pompiers de l'Ain au marathon de Paris. Nous serons tous derrière lui pour le soutenir !!!

Pour finir, un grand merci à l'ensemble des Bressollands, pour le meilleur accueil qui nous est réservé lors de notre tournée de calendriers ainsi que pour votre participation aux manifestations que nous proposons.

Jérôme Lavire.



MONNET
Pâtissier - Chocolatier - Glacier
Mariages
Baptêmes - Communions
Entremets, Pièces montées
Macarons...

04 78 06 12 41 200, Grande Rue
www.patisseriemonnet.com 01120 Montluel



Centre de Charnoz
ZA du Vorgey
01800 CHARNOZ SUR AIN
Tél : 04 74 39 20 23 • Fax : 04 74 39 20 35
www.bouygues-es.com

Nos énergies pour une Vie Meilleure

- Réseaux électriques
- Éclairage public
- Éclairage sportif
- Balisage aéroport
- Signalisation lumineuse tricolore
- Vidéoprotection
- Réseaux très haut-débit



Le karaté Club de Bressolles

Karaté
Body karaté
Tai chi

Le Karaté Club de Bressolles est une association dynamique qui propose trois activités sportives différentes : le karaté, le body karaté et le tai chi.



Karaté

La section karaté a vu son nombre d'adhérents augmenter cette saison grâce à sa bonne réputation et aux bons résultats sportifs lors des différentes compétitions (départementale, régionale et nationale). La saison 2016-2017 a très bien débuté avec une belle récolte de médaille lors de la coupe départementale de l'Ain,

combat où nos compétiteurs ont brillé en rapportant la médaille d'or en cadet pour Emil Ameur, deux médailles d'argent (Valentin Dumas et Rayan Ameur) dans leur catégorie ainsi que trois médailles de bronze (Baptiste Dazord, William Sochay et Clémence Zarrella).

Les cours de karaté et de tai chi sont dispensés par Nabil Ameur ayant une longue expérience en arts martiaux, professeur diplômé d'Etat et membre du jury de passage de grade des ceintures noires et des Dan. Le club est très fier d'annoncer que Nabil a obtenu son 4ème Dan cette année.

Le professeur rappelle que le karaté (art de la main vide) est un sport qui canalise, donne confiance en soi, ne servant pas seulement à se défendre mais peut également sauver la vie d'autrui.

Le club permet à un large public de tous âges de pratiquer une activité sportive.

Tous les jeudis soirs à partir de 20 h 30 les adhérents du tai chi se retrouvent dans un moment de convivialité afin de mettre en pratique les cinq thèmes de leur activité qui se réalisent dans la respiration, le renforcement musculaire, la souplesse, la mémoire et la coordination. Cette pratique régulière renforce le corps, calme le mental et énergénise. La combinaison de l'immobilité et du mouvement subtil, accompagné par une respiration naturelle relaxe et développe la personne entière, améliorant la santé physique et mentale. Une des raisons pour laquelle le tai chi est attrayant, c'est qu'il peut être pratiqué par des gens de tous âges.



Body karaté

Pour la deuxième année consécutive, le club propose également du Body Karaté. Cette discipline allie les pas du fitness et les techniques du karaté le tout sur une musique dynamique. C'est un cours complet basé sur un travail d'endurance qui renforce le système cardio vasculaire et la musculation. Les pratiquants trouvent dans ce sport un moment de défolement et de bien-être. Cette activité peut être pratiquée à partir de 14 ans. Ces cours sont assurés par Angela Alfano, professeur diplômée d'Etat, responsable de la commission Body Karaté au sein de la ligue Rhone Alpes et



formatrice des nouveaux professeurs.

Lors de la saison 2015 2016, les adhérents de la section ont pu participer au stage proposé par la ligue Rhône Alpes où ils nous ont fait une belle démonstration.

Dans un élan de dynamisme, l'association organise des marches d'oxygénation, des stages de perfectionnement, des pots de bienvenue aux adhérents et de fin de saison.

Cette année le Karaté Club propose la soirée du réveillon du nouvel an à la salle polyvalente de Bressolles (déguisé sans être une obligation).

En partenariat avec le ligue Rhône Alpes, Le Club organisera la première coupe de body karaté de la région au gymnase du lycée de La Boisse en février 2017.

L'association organise également pour la seconde fois une semaine sport et détente à Djerba du 30 avril au 8 mai 2017, qui sera financé par les participants.

Et pour clôturer les manifestations, elle organisera au gymnase de Dagneux un stage multi activité en juin 2017.

Comme chaque année la saison se terminera par la remise des diplômes et de grades des karatékas ainsi que par des démonstrations de Body karaté, karaté (kata et combat) et de tai chi, lors de la fête de fin de saison.



Les cours sont assurés à la salle polyvalente de Bressolles :

Body Karaté :
le mardi de 19 h à 20 h

Karaté débutants :
le mercredi de 18 h à 19 h

Karaté confirmés :
le mercredi de 19 h à 20 h

Karaté ados, adultes :
le mercredi de 20 h à 21 h

Tai chi :
le jeudi de 20 h 30 à 21 h 30



Pour tous renseignements :
04 78 06 13 95
07 82 53 04 47
karateclubdebressolles@sfr.fr



KC Bressolles

Bel'Immo

Agence immobilière
84 route de Genève 01360 BELIGNEUX / 04 72 25 91 18
beligneux.immo@gmail.com / Site : www.beligneuximmo.fr

GAEC du Pontet
Alain, Dominique et Pascal et le plus jeune David Raccart
06 83 47 78 39
gaecpontet@wanadoo.fr

Vente sur place
Œufs
Pommes de terre
Lait tous les jours :
17h30 à 18h30 en direct de la traite

Vente sur commande
Viande de veau de lait
Viande de bœuf
Bressolles



SUPER Montluel



16, cours de la Portelle - 01120 Montluel - 04.78.06.26.78

Ouvert du lundi au samedi de 8h30 à 20h, le dimanche de 9h à 12h.



courses  **.com**

 **location**



... pour vous, près de chez vous !



Animons Bressolles

Bressolles : un peu plus de 800 habitants, 7,93 km², une église, une mairie, ses fours et encore quelques belles fermes en pisé.

Sans oublier le monde agricole représenté essentiellement par deux familles d'agriculteurs. Bressolles c'est aussi une dizaine d'associations qui fonctionnent toutes sans subvention excepté le foot qui a des structures importantes et ne pourrait fonctionner sans aide.

Il y a les associations de type :

- Sportives, de détente et de danse qui sont autonomes et connaissent un bon fonctionnement.

- Qui s'occupent des enfants et de l'école.

La plus méritante à mon avis est l'association des Tri-Côt'Ain, discrète, qui assure quasiment la gestion d'une petite entreprise avec dépenses, recettes, masse salariale et contact avec les parents.

La gestion de la cantine n'est pas une simple affaire aussi.

Tout ceci bien-sûr bénévolement et avec beaucoup de sérieux.

Le Sou des écoles grâce aux manifestations qu'il organise apporte à l'école des sommes importantes qui permettent aux enseignantes d'organiser des activités extra scolaires ou bien d'acquérir du matériel pédagogique.

La bibliothèque qui assure ses permanences tous les samedi matin. Lieu de rencontre et d'échanges.

La chasse a un statut plus "privé" mais elle apporte à la gestion de notre environnement les observations et l'équilibre indispensables à la préservation de la nature.

L'amicale des pompiers que vous rencontrez lors de la matinée boudin et qui ouvre ses portes à tous pour certaines sorties.

Le club des Hirondelles qui permet aux plus de 60 ans de se rencontrer et organiser manifestations et sorties.

Il y a aussi des électrons libres :

- Delphine : Couleur de Fleurs qui propose des ateliers de création florale,
- Lucie Jeanney qui propose des ateliers de création.

Et enfin Animons Bressolles "Comité des fêtes" qui apporte des animations diverses au village.

Sans oublier Cécile de l'Essentiel, toujours en mouvement, qui réussit à nous offrir de la musique à domicile. Cécile apporte bien plus qu'un lieu de rencontre de type bar, car grâce aux concerts, aux repas à thème... c'est un comité des fêtes à elle seule.

Je citerai également la mairie qui a fait son second pique-nique républicain le 14 juillet.

Voici, très brièvement brossé le paysage associatif de Bressolles.

Au plan logistique, nous disposons gratuitement des salles, ce qui est un privilège par rapport à de nombreuses autres communes. Les relations avec la mairie sont bonnes, d'ailleurs nous retrouvons souvent des élus dans les CA des associations et lors de nos manifestations.

Il y a une excellente ambiance dans toutes les associations, cela se ressent et donne envie de participer.

Si vous souhaitez avoir des renseignements :

- comment participer ?
 - ce que cela implique ?
- venez à une manifestation, engagez le dialogue.

Au plan de notre activité, l'an passé, notre première soirée karaoké a été un succès.

D'autres activités reconduites également en 2017 : 2 marchés du terroir, paëlla, participation culinaire au marché de Noël.

Une nouveauté le samedi 11 février organisation d'une manifestation : jeux de société avec le Sou des écoles. Le but est simple, permettre aux enfants du village de se rencontrer hors de l'école ainsi que les parents et passer un bon moment



TRAITEUR ARTISAN CHARCUTIER

04 78 06 10 42

chanel.traiteur@orange.fr

276 Grande rue 01120 Montluel

www.chaneltraiteur.com

Horaires d'ouverture :

Mardi au vendredi : 8h à 13h / 15h à 19h30

Samedi : 8h à 13h / 15h à 19h

Dimanche matin : 8h à 12h30

Sol au Capital de 1400104 - Siret n° 402 476 197 0001
Code NAF : 1033 - 10 Info.com : 18 742029 9197
276 grande rue - 01120 MONTLUEL
Tél : 04 78 06 10 42
Email : chanel.traiteur@orange.fr

OPTIQUE BERTHOD



**- Une équipe de professionnels
proche de chez vous -**

**9, Avenue de la Gare - 01120 MONTLUEL
04 78 06 29 59 - www.optique-berthod.fr**



La vie associative des petites communes reste un des derniers bastions de la vie communautaire locale. Simplicité des structures, gratuité ou répercussion des frais réels. Les activités proposées permettent aux participants de vivre la vie du village avec ses moments de franche camaraderie et d'amitié.

La vie associative d'une commune est le reflet de son dynamisme. Reflet d'autant plus fort lorsque les associations sont indépendantes et vivent sans subvention.

Toute l'équipe d'Animons Bressolles vous souhaite une bonne année 2017

CSBnet

Sylvain BOELY

Artisan spécialisé dans le nettoyage de vitres pour entreprises et particuliers

06 10 80 22 11

csbnet@wanadoo.fr

582 Route de Dagneux - 01360 BRESSOLLES



L'instant PIZZA



06 14 27 24 68

Tous les mardis soir
à partir de 18 h
BRESSOLLES
Sur la place, vers le kiosque
www.instant-pizza.fr

Lundi : Ste-Croix

Mercredi : Les Echets

Judi : Versailleux

Vendredi : Pizay






Le Club des Hirondelles



En Février elles ont fait sauter les crêpes en compagnie des "gazelles" de St-Maurice de Beynost.

Le 7 Avril ces 2 clubs se sont encore retrouvés pour un repas cabaret à Plombières-les-Dijon : travestis, magie, chants et danses, cancan, tout était réuni pour faire de cette rencontre un merveilleux souvenir.

Le 21 Juin elles ont passé une excellente journée autour d'un barbecue servi avec une extrême gentillesse par Florian et Fabien, maîtres-rôtisseurs d'un jour (qui apportent chaque jeudi leur sourire et leur jeunesse au club).

2016 ! Très mauvaise année pour les Hirondelles : décès, accidents, longues maladies rien ne leur a été épargné ; mais en s'aidant et se soutenant elles ont pu faire face à tous ces aléas de la vie.

Le 3 Août elles sont allées rejoindre Louissette une adhérente qui habite maintenant Jassans pour déguster grenouilles et petites friture à Villefranche sur Saône.

Les 26 et 27 Novembre leur 10ème Marché de Noël fut une complète réussite avec une trentaine d'artisans-exposants.

Aussi chaque jeudi elles essaient de trouver de nouvelles idées et chacun travaille à la mesure de ses talents ou bien se distrait en utilisant les nombreux jeux mis à disposition.

On s'amuse, on papote, on rit beaucoup....voilà le club des Hirondelles.

BRESSOLLES^{AIN}

Dimanche 25 juin 2017

à 9h30

Course nature 12 km
Marche 6 km
Spécial enfants 1,5 km

LA BRESSOL' LINE

Pour faire la synergie entre la passion de la course à pied en pleine nature et le soutien d'une cause liée à la lutte contre les cancers pédiatriques.

L'intégralité des bénéfices sera reversée au profit des enfants malades

www.association-line.org

Sport - Partage - Convivialité - Prévention
Quête d'une bonne santé...

Un engagement bénévole d'une cinquantaine de personnes avec des médecins bénévoles.

Evènement inscrit au calendrier de l'Ain.

ASSOCIATION Line

Cet élan est parti d'une injustice de la vie : mourir à 20 ans d'un cancer.

Créée le 12 novembre 2015, l'Association Line (déclarée au Journal Officiel sous le numéro 1049) se veut propulseur de vie. Siège social : Genas (Rhône).

L'objectif prioritaire de cette jeune fille avant de mourir : favoriser le bien être et les loisirs à l'hôpital.

ET VOUS ?

Nous souhaitons que les habitants de Bressolles viennent nombreux pour courir ou marcher sur les beaux chemins de leur commune au profit de cette belle cause dans la joie et la bonne humeur !

Des bulletins d'inscription seront mis dans les boîtes aux lettres à la Mairie, à l'Essentiel... dès le mois d'avril. Vous pourrez également trouver toutes les informations liées à la Bressol'line sur le site de l'association-line.

Ombeline, en soins palliatifs, a écrit sa biographie : La résilience d'un ange

www.association-line.org



Les Tri-Côt'Ain

Depuis 2009, l'association Tri-Côt'Ain accueille les enfants des trois communes du RPI avant et après les heures d'école. Les enfants sont installés derrière la mairie à Bressolles et dans les locaux de l'école à Pizay.

La structure accueille cette année sur les deux sites 107 enfants de 73 familles du RPI et emploie 5 animatrices pour répondre à une constante augmentation des demandes d'inscription.

Elle propose tout au long de l'année des activités en lien avec les temps forts du calendrier : déguisements pour Halloween, fabrication de décorations de Noël, etc... Jeux de société, de construction, peinture et bricolage sont aussi au programme.

L'association a également réalisé cette année une animation sur le thème des fours banaux qui s'est finalisée par une exposition et une participation des enfants à la réalisation de tartes le week-end des Tartes.

Tout ceci est possible grâce aux animatrices et à l'équipe de bénévoles qui est présente toute l'année pour gérer la structure !



THIERRY ROGER



Rénovation

Maçonnerie

Toiture

Carrelage

Tél. 04 78 06 08 92 - Port. 06 77 25 92 41

Email : rogerlaure@orange.fr

"La Gentille" 01120 MONTLUEL



La chasse

En tant que nouveau Président de la société de chasse de Bressolles, je tiens à remercier tous mes prédécesseurs qui ont œuvré pour le bon fonctionnement de cette association avec tous les tracas que cela implique !!!

Comme de nombreux chasseurs, c'est en famille que j'ai été initié à la pratique de la chasse et du monde associatif.

Actuellement la société compte 32 sociétaires avec une recrudescence de jeunes chasseurs.

Le principal but de la chasse et de la Fédération des Chasseurs de l'Ain est la gestion cynégétique de la population des différents types de gibiers: par exemple, le chevreuil est soumis à un plan de chasse établi par la DDT de l'Ain (Direction Départementales des Territoires), la Fédération et la Préfecture en fonction des comptages réalisés chaque année sur le terrain.

Un autre aspect important est apporté sur la sécurité lors des battues de grand gibier. Soyons vigilants et tolérants ensemble pour que nos activités "nature" perdurent (VTT, promenades, chasse ...).

La manifestation des tartes au feu de bois avec le Sou des Ecoles a été, cette année encore, une grande réussite grâce



à tous nos bénévoles, boulangers en tête, sans qui ce week-end ne pourrait avoir lieu.

Merci à tous de venir aussi nombreux déguster nos tartes, saucissons briochés et repas !

L'ensemble des chasseurs et moi-même vous souhaitons une bonne et heureuse année 2017.

Dominique RACCURT

Composition du bureau

Président : Dominique RACCURT

Vice présidents : Eric RACCURT, David FICAGNA

Trésoriers : Pascal CAILLAUDEAU, Jérôme CONVERT

Secrétaire : Arnaud BLOCHET

Membres : Noël COMMANDEUR, Denis COMMANDEUR, Alain RACCURT, François RACCURT, Jean-Marc PENARD, Bruno LOUIS

FENÊTRE BOIS / ALU / PVC / MIXTE
 VOILET ROULANT ET BATTANT
 PORTE DE GARAGE / PORTAIL
 STORE INTERIEUR / EXTERIEUR
 VITRERIE / MIROITERIE
 VERANDA
 PORTE D'ENTRÉE
 ALARME SOMFY

Alexandre GUIGNARD
06 11 27 01 17

JUDIVERRE

ZA "Les Granges" 01150 LEYMENT
Tél. **04 74 46 04 12** Fax 04 74 46 04 13
www.judiverre.fr / judiverre@outlook.fr

BERNARD  Spécialiste Irrigation
Tracteurs
Matériels Espaces Verts
Ventes - Réparations

MATÉRIELS AGRICOLES

P.A. des Prés Seigneurs - BP 60133 - 01124 DAGNEUX cedex
Tél. **04 78 06 15 26** - Fax **04 78 06 59 44**

Succursale : 3 rue Nicephore Niepce - 38550 SAINT MAURICE L'EXIL
Tél. **04 74 86 27 40** - Fax **04 74 86 57 66**
contact@bernard-agri.com - www.bernard-agri.com

l'Immobilière des "Olivier" 

Depuis plus de 20 ans dans l'Immobilier

Pour tous vos projets d'achat ou de vente
Sandrine OLIVIER et son équipe sont à votre disposition.

Notre petite structure nous permet un service personnalisé et de qualité.

Contactez nous au : 04 78 06 06 69
www.immo-des-olivier.fr

L'Immobilière des "Olivier" • Chemin du Ferrand 01360 BRESSOLLES • 1 rue Belfort 69004 LYON
Uniquement sur rendez-vous
S.A.R.L. AU CAPITAL DE 8000 € • RCS BOURG-EN-BRESSE 450 431 349 • CPI 0101 2016 000 003 101





**SOU DES ÉCOLES
DE BRESSOLLES**

Le Sou des écoles

Le Sou des Écoles de Bressolles est une association composée de parents d'élèves et d'enseignants. Notre but (depuis 110 ans déjà !) est de récolter de l'argent à destination des écoles primaires du regroupement pédagogique intercommunal (RPI) de Bressolles/Le Montellier/Pizay.

Cet argent permet la mise en place de projets, l'achat de matériel ou toute autre chose profitant aux enfants. Nous organisons également des événements à but non-lucratif, pour le plaisir des petits et des grands :

Nous allons donner cette année 7000 € aux écoles du RPI, qui ajoutés à la participation des Souds de Pizay et Le Montellier feront une belle somme à l'arrivée !

Voici le programme des manifestations pour cette année :

11 février : journée jeux en partenariat avec — et sur la bonne idée de — Animons Bressolles. Après-midi dédié aux plus jeunes, et soirée pour tous. Les détails arrivent bientôt, réservez la date !



9 avril : vente de brioches au porte-à-porte, et sur le Marché du Terroir de Bressolles.

Début de l'été : suite au succès de l'année dernière, on refait une kermesse commune à tout le RPI.

2-3 septembre : vente de tartes cuites dans les fours de Bressolles, avec la Société de Chasse. Et le dimanche, un repas convivial, lui aussi sorti du four. Nous étions 200 convives en septembre dernier, faisons encore mieux !



Décembre : vente d'un objet décoré par les enfants.

Évidemment, tout cela fonctionne avec des bénévoles : cette année, nous sommes déjà une vingtaine de motivés, mais nous accueillons toute bonne volonté avec grand plaisir, même ponctuellement. Rien que pour l'ambiance, cela vaut le coup de nous rejoindre, sans oublier l'intégration sociale dans le village.

Contactez-nous ! Et pour vous tenir au courant des manifestations à venir, vous pouvez consulter notre blog.

À bientôt ! L'équipe du Sou



sou.bressolles@hotmail.fr

Président : Romain FANTIN - 06 13 64 64 62

Trésorière : Séverine MOREL - 06 81 00 04 46

Secrétaire : Nicolas GRISEY DEMENGEL

06 64 92 24 63

HéliKrys
l'Herboristerie
proche de vous

**vous propose du Bien-Etre
Naturellement**

Pour Améliorer votre Energie,
votre Circulation, vos Articulations,
votre Sommeil et mieux
gérer votre stress



Krystel Georges
Conseillère en Produits Naturels
Certifiée Ecole Lyonnaise
de Plantes Médicinales

06 86 13 83 57

Carole B. Coiffure

Sur RdV du lundi au samedi

06 03 36 08 09



**Coiffure à domicile
Femmes, Hommes & Enfants**

25 ans d'expérience

Brevet Professionnel "coloriste permanentiste"



Les Vieilles Pierres en Côtierre et leurs Mystères



Cette année, il y aura eu les mouillés et les chanceux. Dix jours très incertains où les regards se sont élevés bien plus souvent que d'habitude vers le ciel qui nous a déversé ses offrandes d'eau.

Mais cela n'aura en rien ébranlé tous les participants à cette merveilleuse aventure. Nos villages vivent ces dix jours au rythme du festival, rejoints cette année par la commune de La Boisse qui s'est montrée pour une première très talentueuse.



Une pensée amicale à nos amis de Sainte-Croix qui n'ont pas pu jouer leur spectacle. Mais la joie et la bonne humeur qui les habitent n'aura en rien ébranlé leur engagement.

Tous les moments passés ensemble à la réalisation de la pièce sont et restent des moments précieux d'amitié.

Rendez vous le jeudi 8 juin 2017 pour une nouvelle représentation.







janvier	Jeudi 12	Vœux municipalité	Municipalité	Salle des fêtes
	Dimanche 29	Journée montagne	Pompiers	Extérieur
février	Samedi 11	Jeux de société enfants & adultes	Sou & Animons B	Salle des fêtes
	Samedi 18	Coinche	Foot	Salle associations
mars	Samedi 4	Matinée boudin	Pompiers	Salle associations
	Samedi 18	Soirée Karaoké	Animons Bressolles	Salle des fêtes
avril	Dimanche 9	Marché du Terroir	Animons Bressolles	Place du village
	Dimanche 9	Vente de brioches	Sou des Ecoles	
	Dimanche 23	Elections présidentielles	Municipalité	Salle associations
mai	Dimanche 7	Elections présidentielles	Municipalité	Salle associations
	Lundi 8	Commém. victoire 1945	Mairie	Monu. aux morts
	Jeudi 18	Chorale enfants	Ecole	Salle fêtes
 juin	Jeudi 8	Contes en Côtère	Artistes Bressolles	
	Vendredi 9	Fête village	Forains	Place +
	Samedi 10	Fête village	Forains	Parkings
	Dimanche 11	Fête village, Paëlla feu bois	Animons Bressolles	Salle des fêtes
	Dimanche 11	Stage Multi Activités	Karaté	Dagneux
	Dimanche 11	Elections législatives	Municipalité	Salle associations
	Samedi 17	Tournoi	Foot	Stade
	Dimanche 18	Elections législatives	Municipalité	Salle associations
	Mercredi 21	Fête de la Musique	L'Essentiel	L'Essentiel
	Vendredi 23	Kermesse	Sou des Ecoles	Ecole
	Samedi 24	Fête de fin de saison	Karaté	Salle des fêtes
	Dimanche 25	Bressol'line (course à pied)	Ass. Line	Extérieur
	Vendredi 30	AG Foot	Foot	
juillet	Sam/dim 1&2	Jumelage Bressolles Allier	Municipalité	Ext & salle fêtes
	vendredi 14	Pique-nique Républicain	Mairie	Bressolles
septembre	Sam/dim 2&3	Week-end tartes	Sou/Chasse	Four communal
	Samedi 23	Réunion anciens élèves Bressolles	Animons Bressolles	Salle fêtes
	Dimanche 24	Marché du Terroir	Animons Bressolles	Place du village
octobre	Vendredi 6	Spectacle ZAC en scène	ZAC en scène	La Boisse
	Samedi 7	Spectacle ZAC en scène	ZAC en scène	La Boisse
	Samedi 7	Farfouille	Foot	Bressolles
novembre	Samedi 11	Commémoration	Mairie	Monu. aux morts
	Dimanche 19	Repas des Ainés	CCAS / Mairie	Salle des fêtes
	WE 25/26	Marché de Noël	Les Hirondelles	Salle des fêtes
décembre	Samedi 2	Sainte Barbe	Pompiers	Salle des fêtes
	Vendredi 8	Illuminations/Repas	CCAS	Salle des fêtes
	Samedi 31	Réveillon Saint-Sylvestre	Karaté	Salle des fêtes

Adresses utiles

Administrations

CPAM de l'Ain

1, place de la Grenouillère
01015 Bourg-en-Bresse CEDEX
36 46

CAF

Caisse d'Allocations Fam.
www.caf.fr
0 810 250 110

CARSAT

Caisse d'Assurance Retraite
et de la Santé au Travail
Permanences pour
les dossiers de retraite :
Espace Associatif à Montluel
04 78 88 85 86
Tous les 2^e et 4^e mardis
du mois de 9h à 12h et sur
RDV de 13h à 16h au 39 60

Allo service public

De 8h à 20h et le samedi de
8h30 à 18h au 39 39

DDCS

Direction Départementale
de la Cohésion Sociale
Préf. de l'Ain - 04 74 32 55 00

DDT

Direction Dép. des Territoires
Ambérieu 04 74 38 40 55

Communauté de Com- munes de la Côtère

04 78 06 39 37

Conseil Départ. de l'Ain

Bourg-en-B - 04 74 32 32 32

Impôts service

0 810 467 687

Préfecture de l'Ain

Bourg-en-B - 04 74 32 30 00

Trésor Public

Montluel - 04 72 25 99 25

Tribunal de Grande Instance

Bourg-en-Bresse
04 74 24 19 53

Tribunal d'Instance et Conciliateur

Bourg-en-Bresse
04 74 32 00 97

Chambre de Commerce et d'Industrie de l'Ain

Bourg-en-Bresse
04 74 32 13 00

Emploi Formation

CIRFA

Centre d'Information et de Re-
crutement des Forces Armées
Bourg-en-B - 04 74 32 19 19

Maison Pour l'Emploi

450 faubourg de Lyon à Mont-
luel - 04 78 06 12 07

Mission Locale Jeunes

(16 - 25 ans)
Permanences les mardis et
vendredis matin à Montluel
sur RDV : 04 78 06 12 07

Satoemplois

04 72 22 73 43

Logement

ADIL

Bourg-en-Bresse
04 74 21 82 77
Aide et conseils concernant le
logement et l'habitat tous les
2^{es} mercredis du mois
de 14h à 17h sur RDV
Montluel (ancienne Mairie)
Espace Associatif et Social

Dynacité OPAC de l'AIN
Ambérieu - 04 74 40 94 20

LOGIDIA

Péronas - 04 74 32 17 40

SEMCODA

Rillieux - 04 78 97 08 50

Education R.P.I.

Ecole Bressolles

04 72 25 01 17

Ecole Pizay

04 78 06 48 95

Ecole Le Montellier

04 78 06 63 55

Cantine scolaire

04 72 25 05 45

Accueil périscolaire

"Les Tricot'ain"

04 26 22 85 72

Collège Marcel Aymé

Dagneux - 04 78 06 28 00

Institution Saint-Louis

Dagneux - 04 72 25 12 50

Lycée de la Côtère

La Boisse - 04 72 25 30 00

Lycée Plaine de l'Ain

Ambérieu - 04 74 38 17 24

Culture Tourisme

Bibliothèque com.

Samedi de 10 h à 12 h hors
vacances scolaires

Office de tourisme de la 3CM

Place Carnot Montluel
09 75 28 27 72
www.tourisme.cc-montluel.fr

M.J.C de la 3CM

Chemin de la Portelle
Montluel - 04 72 25 75 07

Aéroport

Appel N° Nuisances
médiateur F. LAUNAY
0 800 693 801

APRR

(Autoroutes Paris Rhin
Rhône) Lyon
0 825 45 10 77 (0,15 / mn)

Co voiturage

www.covoiturage.ain.fr

URGENCES

Gendarmerie Montluel

17 ou 04 78 06 10 24

Pompiers

N° d'urgence européen : 112
ou 18
Samu ou urg. médicale
15

Centre des grands brûlés

Lyon St Luc : 04 78 61 89 50

Centre anti-poison

Lyon Hôpital E. Herriot
04 72 11 69 11

ALLO enfance maltraitée

119

ALLO parents bébé

N° vert 0 800 00 34 56

Maltraitance personnes âgées

qui ont plus de 60 ans
Adultes handicapés à partir
de 18 ans (physique, psycho-
logique, financière) : 39 77

Violences conjugales

39 19

Drogue info service

0 800 23 13 13

Pratique

La Poste

La Valbonne : 04 37 85 83 50
Lundi, jeudi :
9h à 12h et 14h à 18h
Mardi :
8h30 à 11h30 et 14h à 18h
Vendredi :
9h à 12h et 13h30 à 17h30
Samedi : de 9h à 12h30
Mercredi : fermé
Service Distribution courrier
Dagneux : 36 31

Taxi JN TAXI

Dagneux - Bressolles
06 64 86 16 96

La Paroisse

Montluel - 04 78 06 11 60

Eau dépannage SUEZ

0 977 401 133
0 810 796 796

EDF

Urgence : 0 810 333 001
Accueil : 0 810 050 333

GRDF

Urgence : 0 800 473 333
Accueil : 0 969 324 324

Raccordement au gaz naturel

09 69 36 35 34

Avocat Conseil

1^{er} samedi du mois sur RDV
à l'Espace Associatif et Social
à Montluel - 04 78 88 85 86

Pompes funèbres

Dagneux - 04 78 06 18 04

Ain Alzheimer

Antenne de la Côtère

Accueil téléphonique

les lundis de 9h à 11h
au 06 02 32 31 19
et 0 810 060 050

Assistante sociale

Point Accueil Solidarité
Montluel : 04 72 25 07 99

Restos du Cœur

04 72 25 02 14
Montluel - 96 route de Jons

MDPH

(Maison Départ. de la solida-
rité et des personnes handi-
capées de l'Ain)

Bourg en B - 0 800 888 444

ADAPA

(Aide à domicile pour tous)
Montluel 04 74 45 78 66
Bourg en B - 04 74 45 51 70
Permanences :
les lundis de 10h à 12h et
les jeudis de 14h à 15h30
à l'espace associatif et social
de Montluel

ADMR

(Ass. du Service à domicile)
St Maurice de Gourdans
04 74 61 60 95
Villieu 04 74 34 72 95
Permanences tous les jeudis
de 9h à 12h à l'espace asso-
ciatif et social de Montluel

Côtère Services

St Maurice de Beynost
04 78 55 57 43

Croix-Rouge Française

Miribel
04 78 55 46 45

SPA

Lyon 04 78 38 71 71
Dompierre sur Veyre
(refuge de la Bichardière ou-
vert de 14h à 18h30)
04 74 30 35 76

Déchetterie

Horaires en page 16

Démarches administratives

Elections

Vous souhaitez vous inscrire
sur les listes électorales, mo-
difier votre inscription après
un déménagement à l'inté-
rieur de la commune, vérifier
si vous êtes inscrit automati-
quement sur les listes électo-
rales dès vos dix-huit ans.
Dans tous les cas de figure,
l'inscription doit être enregis-
trée avant le 31 décembre
pour prendre effet l'année qui
suit.
Mairie du domicile fournir
C.N.I. (carte nationale
d'identité) ou passeport en
cours de validité et un justifi-
catif de domicile.

Procuration de vote

Vous ne pouvez pas vous
rendre au bureau de vote le
jour du scrutin. Vous pouvez
demander à voter par procu-
ration en choisissant pour
mandataire un électeur inscrit
dans la même commune que
vous.
Attention : une seule procu-
ration par personne. S'adresser à
la gendarmerie du domicile
ou du lieu de travail.
Délai d'obtention : environ 8 jours.

CNI

Renseignements auprès du
secrétariat de mairie.
La durée de validité de la
CNI est de 15 ans (pour les
cartes délivrées après le
2/1/2004)

Passeport bio- métrique

Où s'adresser ? Notre com-
mune n'étant pas équipée de
station biométrique, vous
pouvez vous adresser vers
toute mairie équipée. Les
plus proches de Bressolles,
sont : Montluel (04 78 06 06
23) ou Meximieux (04 74 46
08 80). Les demandes se-
ront reçues uniquement sur
rendez-vous.

Recensement militaire

Le recensement est obliga-
toire pour les jeunes gens,
filles et garçons qui doivent
impérativement se faire
connaître dans les jours qui
suivent leurs 16 ans. Une at-
testation est alors délivrée et
un guide est donné vous in-
formant de vos obligations (se
munir de la carte nationale
d'identité et du livret de famille).
Cette attestation est indis-
pensable pour :
• La Journée d'Appel de Pré-
paration à la Défense «
J.A.P.D. »
• Les inscriptions aux exa-
mens, concours, conduite
accompagnée...

**Attention, conservez soi-
gneusement votre attesta-
tion, car les mairies ne
délivrent pas de duplicata.**

vosdroits.servicepublic.fr

Élus départe- mentaux

Conseillers départementaux

- **Elisabeth LAROCHE**
elisabeth.laroche@ain.fr
- **Romain DAUBIE**
04 78 06 06 23
romain.daubie@free.fr

Conseil Général de l'Ain

04 74 32 32 88

Député

Charles de la Verpillière

4 rue du Docteur Méhler
Lagnieu - 04 74 35 13 58

Sénateurs

Sylvie GOY-CHAVENT

4 rue Paul Pioda
Bourg-en-Bresse
04 74 21 76 31

Rachel MAZUIR

45 ave. Alsace-Lorraine
Bourg-en-Bresse
04 74 51 08 75

Patrick CHAIZE

12 ave Paul Pioda
Bourg-en-Bresse
04 74 42 63 92



GARAGE Gouverneur Patrice

**Mécanique
Carrosserie
Réparation
toutes marques
Dépannage**

**Grande Rue
Bressolles 01360
04 78 06 18 97**



Neuf - Rénovation - Décoration

SAS

FICAGNA D.

Ancienne Route de Niévroz
01120 DAGNEUX

**Entreprise
de plâtrerie peinture**

Tél. 04 72 25 76 79



- Travaux de cimetières
- Pompes funèbres
- Chambre funéraire
- Transport de corps
- Articles funéraires

Marbrerie Alain Rosset

Tél. 04 78 06 18 04 - Fax 04 72 25 72 97

Siège social / Atelier / Magasin Chemin Gillard - Les Chartinières - 01120 DAGNEUX

JM TAXI

Bressolles - Dagneux

06 64 86 16 96

04 74 38 30 87

**7/7j
24/24h**

Toutes distances

Aéroport - gares

Hôpitaux

Transport de malades assis

**Taxi conventionné
organismes d'assurance maladie**